



EBS

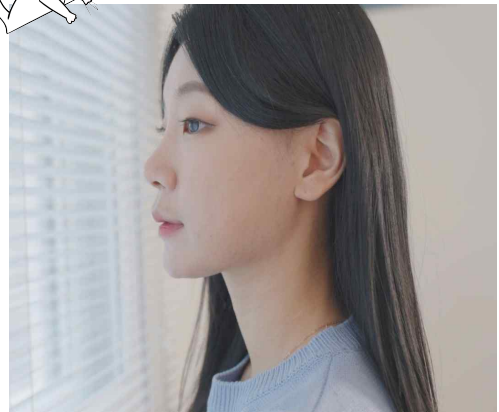
연계교재

중요도별

N제 -

중요도★★★★

By. 함정민T



함정민 선생님

- 고려대학교 영어교육전공 석사
- 메가스터디 러셀 (강남/기숙/중계) 출강

#INSTA(ham.milyy)

#iglab2121@naver.com

중요도 ★★★★★ / #순재연계

1. 다음 글의 주제로 가장 적절한 것은?)

24 영독 T1 6번

We do not have an environmental problem so much as we have a story problem. Or so says David Korten, who argues that the grave environmental challenges we face today have been set in motion by the predominating cultural lens of what he calls the "sacred money and markets story." This has been a story with catastrophic outcomes, contends Korten. Is there a way to fix it? Korten thinks there is: intervene. Change the Story, Change the Future, Korten proclaims in his book on creating more sustainable and just earth economies. Intervening in the "sacred money and markets story" and supplanting it with the "sacred life and living earth story" as the prevailing story of our time, he argues, will result in changing the human cognition and behavior that got us into our current environmental mess. Change the story, and we will climb our way out of destruction and despair and begin the repair and recovery of life systems on the planet. Permit the dominant "sacred money and markets story" instead to proceed on its current trajectory uninterrupted, with no effective intervention, and we seal our own doom.

*catastrophic 파멸적인 **trajectory 궤도

- ① the difficulty in defining a shared cultural lens
- ② a pessimistic vision of the human-earth partnership
- ③ a narrative solution for addressing our environmental ills
- ④ an ideal approach to understanding the dynamics of social transformation
- ⑤ an urgent need for media intervention as a way to restore free-market morality

중요도 ★★★★★ / #순재연계

2. 다음 글에서 필자가 주장하는 바로 가장 적절한 것은?)

24 수독 5강 4번

We can safely argue that nearly all aspects of modern human life owe their existence to science. Electric lights, mass food production, transport, air conditioning, medicine, heating, clothing manufacture, etc. are all the products of scientific research. If we therefore convinced ourselves that our scientific endeavours were merely of interest to other scientists, then we would not only be incorrect, we would be selfish, short-sighted, and historically ignorant. Even the most theoretical and 'blue skies' research can be useful and interesting to non-scientists. We are therefore compelled to extend our science results and their implications to as many people as possible. As if

we needed more jobs to do and expertise to acquire! Unfortunately, effective public engagement is something that most scientists have done poorly since the advent of modern communication technologies, so mastering a good communication strategy should be something every developing scientist should try to improve.

*blue skies 현실 세계에서의 적응이 즉각적으로 분명하지 않음

- ① 과학자는 자신의 일에 사명감을 가지고 연구에 임해야 한다.
- ② 연구의 어떤 과정에서도 과학자의 선입견이 개입되지 않아야 한다.
- ③ 과학자는 다른 과학자들과의 지속적인 교류로 시각을 넓혀야 한다.
- ④ 과학자는 훌륭한 대중 의사소통 전략을 갖추기 위해 노력해야 한다.
- ⑤ 연구가 우리의 실생활에 진정 필요한 것인지 끊임없이 질문해야 한다.

중요도 ★★★★★ / #순재연계

3. 다음 글의 주제로 가장 적절한 것은?)

24 수독 6강 4번

Evolution theory is being challenged. Darwin saw evolution as a gradual process of natural selection and survival of the fittest as the most likely phenomenon. Now evolutionists such as paleontologists Niles Eldredge and Stephen Jay Gould argue that evolution is characterized by long periods of relative stability that are punctuated by sudden changes, followed by more stability, followed by more changes, and so on. One hypothesis on why this occurs is that changes in environment cause species to diversify and specialize into several new niches, creating new lineages. In Gould's theory, a species will be unchanged for thousands or hundreds of thousands of years and then suddenly something will happen that will change it (perhaps gene-splicing?) or even wipe it out. Gould's theory can be thought of as macroevolution — periodic sudden large changes, and the normal concept of gradual evolution can be thought of as microevolution — a continuous, almost unnoticeable succession of small changes.

*paleontologist 고생물학자

**niche (특정 종류의 생물이 살기에 적합한 환경

- ① environmental changes that caused the evolution of species
- ② impacts of Darwinism on biological education and research
- ③ a theoretical approach to estimating the rates of evolutionary change
- ④ models that help understand the gradual process of

natural selection

⑤ a new view of evolution as a continuous alternation of stability and rapid change

중요도 ★★☆☆☆ / #순재연계

4. 다음 글의 제목으로 가장 적절한 것은?4)

24 수특 77장 4번

In absolute terms, the overall demand for doctors and teachers is much larger than that for professional athletes. Education and health care make up huge chunks of the US economy — health care, measured as a percentage of GDP, is in the double digits and growing. By contrast, despite the attention paid to it, professional sports nowhere near as big. In relation to the number of practitioners in each field, however, the demand for athletes' services is much larger than in either health care or education. The source of that demand is that hundreds of millions of people enjoy watching these sports, whether in person or on television. Fans will pay as much as hundreds of dollars per ticket to attend, while advertisers will pay literally billions of dollars to broadcasters that can deliver mass audiences for sports. The world might well be a better place if people paid less attention to spectator sports and more to reading, hiking, declaiming poetry, or practising Zen meditation, but the fact is that at the current stage of human development large numbers of people do enjoy pro sports, and that creates significant income for the industry.

*chunk 부분, 상당한 양 **declaim 낭독하다 ***Zen meditation 참선

- ① Market Power in Pro Sports Industry: Problems
- ② Why Is The Sports Industry Failing in the United States
- ③ How Will Supply and Demand Shape the Pro Sports Industry?
- ④ How Sports Fans Use Social Mediato Get Closer to the Game
- ⑤ U.S. Pro Sports Enjoy High Demand with Relatively Few Athletes

중요도 ★★☆☆☆ / #순재연계

5. 다음 글의 제목으로 가장 적절한 것은?5)

24 수특 27장 1번

In many ways it's difficult to imagine communicating without any emotion whatsoever. What would communication stripped of its nonverbal components even look like? Perhaps messaging technology can give us a clue. After all, who hasn't experienced a misunderstanding with someone when exchanging text messages? While there can be a number of reasons for this, many misinterpretations are in fact due to

the lack of nonverbal cues and tone of voice in these communications. Numerous studies of text messaging and email support this. A 2005 paper, "Egocentrism Over E-Mail: Can We Communicate as Well as We Think?" cites studies that showed participants had a 50 percent chance of correctly distinguishing whether the tone in an email was sarcastic or not. If our ability to correctly deduce such information is no better than chance, it's small wonder texting often leads to misunderstandings.

*egocentrism 자기중심성 **sarcastic 비꼬는 ***deduce 추론하다

- ① Expressing Emotion in Oral Communication
- ② Communication Suffers Without Emotional Cues
- ③ Nonverbal Communication: The Art of Body Language
- ④ Why Various Instant Messaging Platforms Have Developed
- ⑤ Nonverbal Clues: Reinforcing Social Bonds in the Information Age

중요도 ★★☆☆☆ / #순재연계

6. 다음 글의 주제로 가장 적절한 것은?6)

24 수특 T2 6번

We cannot test for consciousness. This simple fact has been used to argue that consciousness doesn't even merit being considered a legitimate field of science. Science, it is argued, is objective, whereas consciousness is defined as subjective experience. How can there be a scientific study of consciousness? As the philosopher John Searle relates, years ago a famous neurobiologist responded to his repeated questions about consciousness by saying, "Look, in my discipline it's okay to be interested in consciousness, but get tenure first." Searle continues by noting that in this day and age, "you might actually get tenure by working on consciousness. If so, that's a real step forward." The bias against a scientific inquiry into consciousness seems to be thawing, with the realization that while consciousness is subjective experience, that subjective experience either objectively

happens or not. Pain is also subjectively experienced, but it is objectively real.

*tenure 종신 재직권 **thaw 누그러지다, 부드러워지다

- ① research effort across disciplines to prove consciousness
- ② increasing distrust in the theories of human consciousness
- ③ growing acceptance of consciousness as a scientific field of study

- ④ the complex relationship between consciousness and pain processing
- ⑤ evidence for the impossibility of objective experiments on consciousness

중요도 ★★★★★ / #순재연계

7. 다음 글의 제목으로 가장 적절한 것은?)

24 수특 30강 1번

"Capitalism" is generally understood as a market-based, economic system governed by capital — that is, the wealth of an individual or an establishment accumulated by or employed in its business activities. Entrepreneurs and the institutions they create generate the capital with which businesses provide goods, services, and payments to workers. Defenders of capitalism argue that this system maximally distributes social freedoms and desirable resources, resulting in the best economic outcomes for everyone in society. On this view, business's only social responsibilities are to maximize legally generated profits. However, over the past several decades there has been a significant reaction against this view. It is argued that businesses have responsibilities far beyond following the law and profit making. When society accepts capitalism, this view holds, it need not also accept the view that economic freedom always has priority over competing conceptions of the collection and distribution of social goods, or of other responsibilities owed to employees, customers, society, and the environment.

*entrepreneur 기업가

- ① Making Capitalism Work: From Principles to Practice
- ② Can Capitalists Make Decisions That Go Beyond the Law?
- ③ Use Corporate Social Responsibility as a Business Strategy
- ④ Social Freedom as the Means by Which Capitalism Prospers
- ⑤ Debate on Capitalism: What Responsibilities Do Businesses Have?

중요도 ★★★★★ / #순재연계

8. 다음 글의 주제로 가장 적절한 것은?)

24 수특 71 6번

While the term "ecosystem management" began appearing ever more frequently in scientific journals and government reports, it seemed that no two people could agree on what it meant, as definitions of ecosystem management and practitioners or advocates of its use occurred in roughly equal numbers. So it seems strange that nearly everyone agreed that

ecosystem management was a good thing. When ecosystem management became part of the process of deciding how to use public land, both the environmental community and those concerned with maintaining resource flows took a keen interest in defining ecosystem management in their own terms. Indeed, one observer suggested that when environmental groups heard the term "ecosystem management" they mainly heard "ecosystem," while industry groups heard "management." This led to the unsettling phenomenon of resource management agencies, conservationists, and industry representatives, who generally couldn't agree on what time it was, singing in unison the praises of ecosystem management at congressional hearings in the early 1990s.

*in unison 한목소리로

- ① evolving policies centered on ecosystem management
- ② disagreements over how to manage resources more efficiently
- ③ different perspectives on the definition of ecosystem management
- ④ implications of ecosystem management and its various applications
- ⑤ influences of environmental groups on resource-management policies

중요도 ★★★★★

9. 다음 빈칸에 들어갈 말로 가장 적절한 것은?)

24 수특 13강 3번

The fact that a majority of the global population has at least some level of multilingual competence surely indicates that adding a second language is not a remarkable feat. And yet, especially within powerful linguistic groups, it is common to find references to the difficulties involved or to the peculiar lack of language talents supposedly possessed. In the modern world, for example, English and American monolinguals often complain that they have no aptitude for foreign-language learning. This is usually accompanied by expressions of envy for those multilingual Europeans, and sometimes (more subtly) by a linguistic smugness reflecting a deeply held conviction that, after all, those clever "others" who don't already know English will have to accommodate in a world made increasingly safe for anglophones. All such attitudes, of course, reveal more about social _____ and convention than they do about aptitude.

* feat 재주 ** smugness 우쭐거림
*** anglophone 영어 사용자

- ① security
- ② morality

- ③ dominance
- ④ knowledge
- ⑤ conformity

중요도 ★★★★★ / #소재연계

10. 다음 빈칸에 들어갈 말로 가장 적절한 것은?10)

24 수특 13강 6번

How are films made and produced? A news item, an event, a novel or the biography of an important person might suggest suitable themes. The film director's first job is to write a short account of the subject and to present it for a producer. This simple, plan is called a treatment. Movie director Jean Renoir and his scriptwriter wrote unused treatments for La Grande Illusion. One of them is easy to get hold of; it _____. If a producer and a group of actors are interested in untechnical several the scheme, the director or the scriptwriter rewrites the text in order to give a full list of shots, described in their order, with stage directions and technical terms clearly marked; this is the scenario. There is a good scenario of October (Ten Days That Shook the World) written by Eisenstein himself but, once again, it is far removed from the three finished versions of the film we can see today. It is difficult to put into practice what was decided beforehand, and important alterations occur in the course of production.

- ① will turn out to be the best of all
- ② is quite different from the final film
- ③ can make the director easily stand out
- ④ provides a deeper insight into the movie
- ⑤ is regarded as good as the finished scenario

중요도 ★★★★★ / #소재연계

11. 다음 빈칸에 들어갈 말로 가장 적절한 것은?11)

24 수특 21강 2번

One dimension of ethical theory that needs mentioning is the issue of _____. Many ethical works are written from a religious point of view, and many concrete moral judgments are influenced by religion. A question in ethical theory is whether ethics has some kind of evidential dependence on religion. Consider the question whether moral knowledge — say, that lying is (with certain exceptions) wrong — requires knowing any religious truth. This does not seem so. To say this is not to claim (as some would) that we can know moral truths even if there are no theological or religious truths. The point is theologically neutral on this matter. It is that knowledge of moral truths does not depend on knowledge of God or of religious truths. This view

that moral knowledge is possible independently of religion is not antireligious, and indeed it has often been held by religiously committed philosophers and by theologians.

* theological 신학적인

- ① dominance of religion in everyday life
- ② autonomy if ethics in relation to religion
- ③ abuse of moral knowledge by philosophers
- ④ permanence of ethics within a changing society
- ⑤ dependence of moral judgments on ethical works

중요도 ★★★★★ / #소재연계

12. 다음 빈칸에 들어갈 말로 가장 적절한 것은?12)

24 수특 24강 3번

Physical contests and games in Greek culture influenced art, philosophy and the everyday lives of people wealthy enough to train, hire professionals and travel to events. However, Greek contests and games were different from the organized competitive sports of today. First, they were grounded in religion; second, they lacked complex administrative structures; third, they did not involve measurements and record keeping from event to event. However, there is one major similarity: they often _____ in society as a whole. The power and advantages that went with being wealthy, male, young and able-bodied in Greek society shaped the games and contests in ways that limited the participation of most people. Even the definitions of excellence used to evaluate performance reflected the abilities of young males. This meant that the abilities of others were substandard by definition — if you could not do it as a young, able-bodied Greek man did it, you were doing it the wrong way. This legitimized and preserved the privilege enjoyed by a select group of men in Greek society.

* legitimize 정당화하다

- ① wanted more economic significance
- ② provided a space for continued involvement
- ③ stopped sharing their traditional connections
- ④ offered the only opportunity for status changes
- ⑤ reproduced dominant patterns of social relations

중요도 ★★★★★

13. 다음 빈칸에 들어갈 말로 가장 적절한 것은?13)

24 수특 30강 2번

The relationship between crisis and social change is a bit like the relationship between a rainstorm and a mudslide. The rain doesn't give the mudslide its power — that comes from the weight of earth, built up over decades. What the rain can do is loosen things up, creating the conditions for change. Britain's post-Second World War settlement didn't solve the problems of the war: it addressed the pent-up

problems of the 1930s, and its intellectual ingredients dated back further, to the opening years of the 1900s. Likewise, America's New Deal of the 1930s was triggered by the Great Depression, but the issues it addressed and the approaches it applied emerged decades before, in the progressive and populist movements of the 1890s and 1900s. So, if the 2020 pandemic does lead to a radical social renewal, then the main elements of that renewal will _____.

* pent-up 억눌려 있는

- ① serve as a new solution
- ② be visible already today
- ③ make the crisis disappear
- ④ eliminate another element
- ⑤ prevent a dramatic change

중요도 ★★☆☆☆ / 소재연계

14. 다음 빈칸에 들어갈 말로 가장 적절한 것은?14)

24 수특 3기강 2번

In recent years, researchers have been trying to understand the changes that occur in the brain during adolescence. Structural brain imaging studies over the past decade have challenged the belief that structural brain development ends in early childhood, revealing that changes occur through early adulthood. In addition, these studies provide an insight into the biological basis for understanding adolescent thinking and behavior. For example, the ventromedial prefrontal cortex of the brain is responsible for evaluating risk and reward to help guide the person to make a decision. Imaging studies have shown that this part of the brain is the last to mature in adolescents, which supports behavioral studies that show adolescents take greater risks than adults in activities such as substance abuse. Adolescents tend to engage in more reckless behaviors because the area of the brain that assesses risk and benefits has not completely developed yet. These findings, along with other studies examining the maturation of other regions of the prefrontal cortex during adolescence, suggest that the spontaneity, short-sightedness, and risk-taking behaviors associated with adolescence could be _____.

* ventromedial prefrontal cortex 복내측시상하핵 전전두엽 피질
 ** reckless 무모한, 무분별한
 *** spontaneity 즉흥성

- ① partially biological in nature
- ② the effects of stress and anxiety
- ③ the warning signs of brain damage
- ④ often beneficial depending in the situation
- ⑤ magnified by the excessive use of social media

중요도 ★★☆☆☆ / 소재연계

15. 다음 빈칸에 들어갈 말로 가장 적절한 것은?15)

24 수특 T2 14번

American industrialists and their European counterparts were taking capitalism to new levels of innovation and human improvement, resting in part on the cultural conditions that German sociologist and economist Max Weber called the Protestant ethic. The spirit of adventure and possibility was signified in the very physical spaces of America, a great stage that could nurture virtue and improvement. In 1893 historian Frederick Jackson Turner delivered his paper "The Significance of the Frontier in American History" at the American Historical Association. Whether or not his thesis that the frontier was the key factor in America's uniquely innovative and democratic character was accurate, the idea itself captured the imagination of generations of scholars and the educated public, becoming very nearly a self-fulfilling account. Like Charles Peirce, the philosopher of science, Turner was deeply influenced by evolutionary theory. According to his thesis, the seventeenth-century settlers were in effect forced to take an _____ attitude toward their situation, as the old European ways would not do.

*frontier 접경지대, (미국 서부 개척지의) 변경
 **thesis 논지

- ① emotional
- ② ambiguous
- ③ experimental
- ④ unfavorable
- ⑤ easygoing

중요도 ★★☆☆☆

16. 다음 빈칸에 들어갈 말로 가장 적절한 것은?16)

24 수특 T3 14번

The consequences of written forms of communication are quite _____. The Canadian economist and communication historian Harold Innis, for example, describes how written communication allowed societies to endure through time by creating durable texts which could be handed down and referred to. This allowed for the control of knowledge by central hierarchies (such as a priesthood). But the invention of more transportable media, such as papyrus, allowed for centralized control to expand over a wider area. Writing changes the relationship between a communicator and the person with whom he or she is communicating. Audiences now can be remote in time and space, and the communicator can guarantee that the message received is identical with the one sent, without having to rely on the memory of a messenger. This means that a communicator can reach a much wider and disparate audience. To the extent

that society was no longer dependent upon face-to-face communication, societies could expand their boundaries to encompass vast spaces and diverse populations. This was, as Innis argues, the beginning of empire.

*hierarchy 지배 계층 **disparate 이질적인
***encompass 포함하다

- ① unclear
- ② extensive
- ③ damaging
- ④ immediate
- ⑤ preventable

중요도 ★★★★★ / 순재연계

17. 다음 빈칸에 들어갈 말로 가장 적절한 것은?17)

Radiology, and in general medical imaging, is one of the areas where A.I. is advancing fast: "In many ways, deep learning can mirror what trained radiologists do, that is, identify image parameters but also weigh up the importance of these parameters on the basis of other factors to arrive at a clinical decision." Therefore some companies only build an A.I.-based product to outcompete the rest. This is common, but what normally happens is that the high end of the market, the part that is more difficult, still needs to be done by humans because the diagnosis by automation alone is not conclusive and may even require skillful interaction between the diagnoser and the patient. Therefore these companies need a dual structure in which most of the routine work is replaced but _____ to handle the remaining tasks — those also being the most expensive part of the workforce. This has two implications. If the company itself is operating on this business model, its scalability is still limited, and its return on investment reduced.

*image parameter 영상 매개 변수
diagnosis 진단 *scalability 확장성

- ① still require critical human skills
- ② welcome cooperating with competitors
- ③ involve a huge investment in technologies
- ④ often force themselves to conduct marketing research
- ⑤ also increase the employment of low-skilled workers

중요도 ★★★★★

18. 다음 빈칸에 들어갈 말로 가장 적절한 것은?18)

24 수록 T3 16번

One key to understanding the living planet is to recognize that _____. The transfers of energy and the movement of matter in the physical world may be hard to see, as the cycles

happen over scales that may be microscopic or vast. Mountains, continents, stars, and galaxies may appear permanent and unchanging to us but the entire universe, with us in it, is in fact constantly moving and changing, reusing and recycling, dying and regenerating, in all places and at all scales. On our unusually lively planet much of the flux among biological systems is accelerated and concentrated, so changes here are easier for us humans to perceive than the longer, slower cycles. However, there really are no static elements anywhere in the universe. Changes happen through flows of energy and flows of materials, and these flows take place in regenerative patterns that are cyclical.

*flux 흐름

- ① energy drives the movement of matter
- ② nothing about the physical world is static
- ③ every living thing requires a flow of energy
- ④ all matter in the universe consists of atoms
- ⑤ the cycle of biological evolution is accelerating

중요도 ★★★★★

19. 다음 빈칸에 들어갈 말로 가장 적절한 것은?19)

24 영독 비 1번

Working with solid woods invites us to use the woods that grow around us. It invites us to appreciate our trees and forests at a deeper level. With reverence for the material, we humans may admit to ourselves as true what we are beginning to learn about trees and forests. Peter Wohlleben — German forester, scientist, and author of *The Hidden Life of Trees* — and other scientists, including Suzanne Simard at the University of British Columbia, suggest _____ the means to communicate with each other and protect each other from threat. Trees are sophisticated organisms that live in communities, support their sick neighbors, and have the capacity to make decisions and fight off predators. Wohlleben and Simard have been criticized for anthropomorphizing trees, but they maintain that to succeed in preserving our forests in a rapidly warming world, we must start to look at trees in an entirely new light. Woodworkers can play a role in promoting this understanding of trees. By _____ better _____ understanding _____ we can help to weave a sense of the interconnectedness of all life. By doing so, we can find greater meaning and purpose in our work and greater respect from others as we do it

*reverence 숭상, 존경 **anthropomorphize 인격화하다

- ① how our materials are sourced
- ② which materials can replace trees
- ③ why trees must compete for their needs
- ④ whether everything that happens has a reason
- ⑤ how various means of communication can be used

20. 다음 빈칸에 들어갈 말로 가장 적절한 것은?20)

24 영독 W2 1번

The _____ of recycled products plays a key role in explaining the strength of demand for them. One of the reasons for the high rate of aluminum recycling and the much lower rate of plastics recycling is the differential difficulty with which a high-quality product can be produced from discarded materials. Whereas bundles of aluminum cans have a relatively uniform quality, waste plastics tend to be highly contaminated with nonplastic substances or with plastics of very different types, and the plastics manufacturing process has little tolerance for impurities. Remaining contaminants in metals can frequently be eliminated by high-temperature combustion, but plastics are destroyed at such high temperatures. Finally, waste that contains hazardous materials, such as mercury and lead, raises additional complexities. The rapidly growing stream of electronic waste (e-waste) contains both hazardous waste and valuable minerals, creating complicated dilemmas. Markets for discarded electronics in industrializing countries may lack good enforcement mechanisms to ensure proper disposal of the hazardous components.

*contaminate 오염시키다

combustion 연소 *mercury 수은

- ① purity
- ② reliability
- ③ durability
- ④ visibility
- ⑤ appearance

21. 다음 빈칸에 들어갈 말로 가장 적절한 것은?21)

24 영독 W2 2번

_____ was one of the factors that undermined democracy in the Middle East. Early democracy in pre-Islamic Arabia, as in many other human societies, was a small scale, face-to-face affair; elders from individual tribal groups would assemble, discuss, and reach some sort of a conclusion. The process was an informal one, precisely because the circumstances allowed for informality. With the Islamic conquests, the question was posed of how to govern not in a face-to-face setting but instead across distances of hundreds and even thousands of miles. Some scholars have suggested that in this situation what was needed was the practice eventually adopted by Europeans: a form of political representation that could allow for democratic governance over large distances. But Europeans took centuries of trial and error to arrive

at this solution; the inhabitants of the Islamic world would have needed to figure this out within a matter of decades.

- ① High population density
- ② Diverse ethnic composition
- ③ A strong religious culture
- ④ Swift geographical expansion
- ⑤ The threat of foreign invasion

22. 다음 빈칸에 들어갈 말로 가장 적절한 것은?22)

24 영독 W2 4번

Over the centuries, notions of privacy have constricted in reaction to advancing technology. Taking people's pictures in public spaces without permission is not a legal invasion of privacy. What the Google Maps camera catches as it drives by, collecting images for Google Street View, is also not a violation. But spaces behind tall fences, shuttered windows, and closed doors are still in the realm of physically private spaces. Public space has been traditionally considered to be space where an individual voluntarily ventures out, with the knowledge that what he or she shares there — physical form and any utterance, transaction, or expression — is accessible by unknown members of a mass audience. One may not expect to be captured by Google Maps while retrieving the morning paper from the front steps, but a person who ventured out the front door knows that he or she is visible to others. Going out into public in the physical world _____.

*constrict 수축되다 **retrieve 찾아오다, 회수하다

- ① enhances our social awareness
- ② provides consent to be viewed
- ③ expands the scope of personal privacy
- ④ prompts a person to act more responsibly
- ⑤ leads to the concealment of our true identity

23. 다음 빈칸에 들어갈 말로 가장 적절한 것은?23)

24 영독 W2 5번

Franz Boas, the founder of American anthropology, was among the first scientists to challenge the taxonomic approach to human biological variation. Specifically, he wanted to test the widely held notion that head shape and other so-called racial markers were static entities, essentially unchanging through time. In the early 1900s, he and his researchers studied some 18,000 immigrant families, calculating the cephalic index — the ratio of head length to head breadth — of parents born in Europe and of their children born in the United States. The results of this study revealed that the adults' and children's head

shapes differed, not by a lot but by a degree that could be expressed mathematically. This finding undermined the idea, prevalent at the time, that _____ . Because the differences that had been cited among various races were not unchangeable, Boas concluded that the race concept was invalid. Boas's work laid the foundation for a scientific focus on biological process rather than on typological classification.

*taxonomic 분류학적인
 entity 실체 *typological 유형학의

- ① racial types were innately stable
- ② race differences were largely insignificant
- ③ conventional notions on race should be revised
- ④ racial traits were subject to change by experience
- ⑤ cultural circumstances created biological variations

중요도 ★★★★★

24. 다음 빈칸에 들어갈 말로 가장 적절한 것은?24)

24 영독 W2 7번

The laser is an example of the _____ of the practical implications of a scientific discovery. When Arthur Schawlow and Charles Townes published their seminal paper describing the principle of the laser in Physical Review in 1958, it produced considerable excitement in the scientific community and eventually won them Nobel Prizes. However, neither these authors nor others in their group predicted the enormous and diverse practical implications of their discovery. Lasers, apart from their many uses in science, have enabled the development of fast computers, target designation in warfare, communication over very long distances, space exploration and travel, surgery to remove brain tumors, and numerous everyday uses — bar-code scanners in supermarkets, for example. Schawlow frequently expressed strong doubts about the laser's practicality and often quipped that it would be useful only to robbers for safecracking. Yet advances in laser technology continue to make news to this day.

*seminal (앞으로의 일에) 중대한, 영향력이 큰
 tumor 종양 *quip 빈정대다

- ① warning
- ② optimizing
- ③ eliminating
- ④ underrating
- ⑤ manipulating

중요도 ★★★★★ / 순재연계

25. 다음 빈칸에 들어갈 말로 가장 적절한 것은?25)

24 영독 W2 11번

The French sociologist Emile Durkheim advocated

functionalism. Durkheim was the first to promote science as a basis for making sociological decisions. Rooted in the French political and social upheaval from 1870 to 1895, Durkheim believed changes in social institutions and quality of life occurred through political reform and scientific advances. He was the first to suggest that to understand an individual one must not look at the individual, but rather at the society or group in which that individual is a member. Durkheim believed society was greater than its individuals and that society's components had tremendous power to shape and influence human behavior. He believed individualism and self-interest threatened the cohesion of social institutions and undermined the authoritative nature of group life. As a result, individual autonomy _____ . Consequently, Durkheim was an advocate of moral education, due to his concern with increasing individualism. He advocated that society's different components comprise a collective conscience that affects individual thought and behavior for the good of the whole.

*upheaval 격변, 대변동 **cohesion 응집력

- ① was limited by the individual's ability
- ② was defined differently in each culture
- ③ was guaranteed by the political forces of society
- ④ came at the expense of the good of the collective forces
- ⑤ should not have been mistaken for extreme individualism

중요도 ★★★★★

26. 다음 빈칸에 들어갈 말로 가장 적절한 것은?26)

24 영독 W3 14번

It would be outrageous if three similar people, convicted of the same crime, received radically different penalties: probation for one, two years in jail for another, and ten years in jail for another. And yet that outrage can be found in many nations — not only in the distant past but also today. All over the world, judges have long had a great deal of discretion in deciding on appropriate sentences. In many nations, experts have celebrated this discretion and have seen it as both just and humane. They have insisted that criminal sentences should be based on a host of factors involving not only the crime but also the defendant's character and circumstances. _____ was the order of the day. If judges were constrained by rules, criminals would be treated in a dehumanized way; they would not be seen as unique individuals entitled to draw attention to the details of their situation. The very idea of due process of law

seemed, to many, to call for open-ended judicial discretion.

*probation 집행 유예 **discretion (자유) 재량권

- ① Numerical grading
- ② Strict enforcement
- ③ Precense of consensus
- ④ Individualized tailoring
- ⑤ Reducing unconscious bias

중요도 ★★★★★

27. 다음 빈칸에 들어갈 말로 가장 적절한 것은?27)

24 영독 W3 1번

The sober self-disciplined character of the nineteenth century yielded long ago to that of the consumer, endlessly flattered as being in the driving seat, 'free to choose' and urged to enjoy. Gerda Reith argues that this presents a paradox, citing the passage from Civilization and Its Discontents where Sigmund Freud asserts that civilization requires the renunciation of instinct, as the cause of discontent. The source of current discontent for consumers is that, on the one hand, they are told to enjoy, to assemble a unique identity from the meanings presented by offerings in the marketplace; on the other, they are warned that they must suppress their desire, constraining their enjoyment within socially approved bounds. This is heightened today in the age of 'sustainability' and 'prosperity without growth'. The consumer walks a tightrope in seeking to ensure they _____ . The fate for those who cannot maintain their balance is to be labelled a 'disordered' consumer, addicted to any or all of a proliferating number of activities and substances deemed dangerous from alcohol, gambling, caffeine, the Internet, to shopping and credit.

*sober 냉철한 **renunciation 포기 ***proliferate 급증하다

- ① stay impartial but influential
- ② are not wrong footed by desire
- ③ don't kill the goose that lays the golden eggs
- ④ do nothing to undermine their own authority
- ⑤ make some progress on their financial situations

중요도 ★★★★★

28. 다음 빈칸에 들어갈 말로 가장 적절한 것은?28)

24 영독 W3 9번

Several nineteenth-century scholars noted that the basis of social solidarity changed as societies became larger and more diverse. Instead of the cultural similarity that constitutes mechanical solidarity, societies with a complex division of labor are held together by their differences: the cobbler depends on the baker for bread, who depends on the carpenter

for shelter, who depends on the blacksmith for tools, who depends on the cobbler for shoes. With this kind of _____, it did not matter so much that people thought and believed the same things and looked at the world in a distinctive way. Therefore, common culture became less important, and individual variability increased. On the analogy with the different, interdependent physiological functions of the organs of the body, Emile Durkheim named this kind of social cohesiveness "organic solidarity."

*cobbler 구두 수선공 **physiological 생리적인 ***cohesiveness 응집성

- ① moral complexity
- ② cultural sensitivity
- ③ political unification
- ④ emotional independence
- ⑤ economic interdependence

중요도 ★★★★★

29. 다음 빈칸에 들어갈 말로 가장 적절한 것은?29)

24 영독 W4 8번

The forms of social order that our species has invented in the past seven thousand or so years — involving cities and markets and modern telecommunications — are surely _____. People's experiences of interacting with strangers thanks to those inventions are likely changing our genes. For instance, as a species, we may be getting smarter because we live in cities, where urban culture is getting ever more complex, stimulating, and demanding. We almost certainly are evolving to have different immune systems (and related physiological traits) as members of our species live in denser and denser aggregations, and as people move over ever longer distances between cities, which gives rise to new sorts of epidemics. For instance, mutations appear to have recently arisen in our species that confer resistance to epidemics of typhoid newly made possible by urbanization and long distance trade in Europe in the past few thousand years.

*aggregation 집단 **mutation 돌연변이 ***typhoid 장티푸스

- ① a force in our natural selection
- ② a new standard for socialization
- ③ a dangerous element for civilization
- ④ an obstacle to the evolutionary process
- ⑤ an invention resulting in more harm than good

중요도 ★★★★★ / 소재연계

30. 다음 빈칸에 들어갈 말로 가장 적절한 것은?30)

24 영독 T3 15번

It is important to understand the distinction between indicators of market or nonmarket activity and well-defined measures of benefit or cost. While

economic values are often related to human activities, simple indicators viewed in isolation (e.g., number of beach visits) can sometimes provide misleading perspectives. For example, simple activity indicators ignore values realized by nonusers or benefits related to unmeasured activities (i.e., activities not captured by the indicator in question). Because of these and other limitations, indicators of economic activity sometimes increase due to negative changes in the environment. Suppose that closing local beach A due to pollution causes more people to visit neighboring unpolluted beach B. An analyst looking solely at visitor numbers for beach B might incorrectly conclude that this represents a positive change at beach B, when in fact more visitors to beach B simply reflects the closure of beach A (a substitute beach). Using the appropriate economic frameworks for analysis can prevent such misleading conclusions. Simple behavioral (and other) indicators can sometimes provide a cost-effective means to help guide policy — but they can also contribute to incorrect conclusions if not paired with _____.

- ① appropriate services for customer
- ② more comprehensive economic analysis
- ③ a deep commitment to building credibility
- ④ specific action plans for the possible outcome
- ⑤ insights into visitors' unique behavior patterns

중요도 ★★★★★

31. 밑줄 친 spotted fewer "Pinocchios"가 다음 글에서 의미하는 바로 가장 적절한 것은?³¹⁾

24 수특 3강 4번

A key feature particular to stories is that they have the ability to transport the reader. While experiencing stories, one can feel emotionally involved and as if being swept away as a participant. There is some evidence that being transported into a story requires a suspension of disbelief; enjoying Jurassic Park or a Harry Potter tale may involve putting aside what one knows about the world that contradicts the story. A story that suggests an unexpected outcome ("George Washington declined the nomination to become the first president of the United States") results in readers being slower to verify well-known facts ("George Washington was elected first president of the United States"). This suspension of disbelief may make one less likely to spot problems in a narrative, as illustrated by a study in which participants read a story and circled any "false notes" or parts that did not make sense. Green and Brock refer to this method as "Pinocchio circling": just as the puppet's

nose signaled when he told a falsehood, authors also leave clues when they are being untruthful. But readers who were more transported by the story spotted fewer "Pinocchios."

- ① distanced themselves from the story more easily
- ② were less aware of the untruthfulness of the story
- ③ become less interested in the characters of the story
- ④ did not suspend their disbelief in the imaginary world
- ⑤ made a clearer distinction between truth and falsehood

중요도 ★★★★★

32. 밑줄 친 If man is wolf to man, he is so in every sense, not just the negative one가 다음 글에서 의미하는 바로 가장 적절한 것은?³²⁾

24 수특 T1 4번

Don't believe anyone who says that since nature is based on a struggle for life, we need to live like this as well. Many animals survive not by eliminating each other or keeping everything for themselves, but by cooperating and sharing. This applies most definitely to pack hunters, such as wolves or killer whales, but it also applies to our closest relatives, the primates. In a study done at Tai National Park, in Ivory Coast, chimpanzees took care of group mates wounded by leopards; they licked their mates' blood, carefully removed dirt, and waved away flies that came near the wounds. They protected injured companions and slowed down during travel in order to accommodate them. All of this makes perfect sense, given that chimpanzees live in groups for a reason, the same way wolves and humans are group animals for a reason. If man is wolf to man, he is so in every sense, not just the negative one. We would not be where we are today had our ancestors been socially aloof.

*aloof 냉담한

- ① Unlike wolves, we sometimes prefer to be solitary.
- ② We are superior to wild animals in terms of morality.
- ③ Naturally we are friendly, not hostile, toward wildlife.
- ④ As for instinct, wolves are completely different from us.
- ⑤ We can be cruel to each other but we are also cooperative.

중요도 ★★★★★ / 소재연계

33. 밑줄 친 get paid for their "secret sauce."가 다음 글에서 의미하는 바로 가장 적절한 것은?³³⁾

24 영특 3강 12번

In a broad sense, each organization has successfully monetized their intellectual property (IP), which Merriam-Webster defines as "property (such as an idea, invention, or process) that derives from the work of the mind or intellect." In our discussions with industry leaders across the country, we were surprised at how many believe most Main Street nonprofits don't really have much IP. Some felt the reason for this is since nonprofits exist to fill the voids left by government and the private sector, those with valuable IP would be replaced by for-profit businesses. However, this assumes organizations are limiting their definition of IP to more traditional interpretations, such as patents and trademarks. When we broaden it, as Merriam Webster does, to include ideas and processes — anything an organization knows how to do that others value — we start to see numerous opportunities for nonprofits to get paid for their "secret sauce."

* void 빈 곳

- ① earn a reputation for providing quality social service
- ② benefit from partnering with a for-profit organization
- ③ financially profit through recruiting the most intelligent
- ④ gain monetary compensation for their intellectual assets
- ⑤ make money through reinvesting in for-profit businesses

중요도 ★★★★★

34. 밑줄 친 to file the ocean, its politics and the Law of the Sea in a mental box가 다음 글에서 의미하는 바로 가장 적절한 것은?34)

24 영독 T2 4번

Seven-tenths of the earth's surface lies under water. The great world ocean represents the vast majority of our planet's habitable space, and we depend on it in ways we may never have paused to reflect on. It is home to perhaps two million species, the bulk of them still unknown to science. But despite all that, anyone keeping track of contemporary politics could be forgiven for wondering if the ocean is there at all. Remarkably few of our governments contain Ministries for the Ocean (South Korea and Canada are rare exceptions), and our politicians rarely campaign on ocean-related issues (though fishing did emerge as an issue during the 2016 Brexit referendum). The ocean is governed by a complex body of international law which the average citizen probably knows little about. Going about your busy life, you might be tempted to file the ocean, its politics and the Law of the Sea in a mental box along with gravity or the internet. Its

immense size, and its permanence, might fool you into believing that the ocean is immune to degradation.

*referendum 국민 투표

- ① to make an effort to preserve the ocean as it is
- ② to insist that the ocean be included in school education
- ③ not to think of the ocean and its involved issues any more
- ④ to assert that all nations must reach agreements on ocean issues
- ⑤ not to make use of the ocean's resources in a sustainable manner

중요도 ★★★★★

35. 밑줄 친 a similar trigger가 다음 글에서 의미하는 바로 가장 적절한 것은?35)

24 영독 T3 4번

It is rumored that Michael Jordan practiced more than anyone else, was always up for another practice game, or a card game, a round of golf, shooting baskets far into the night while his teammates were done and gone. Ericsson and Pool reference this continued energy as maintenance, yet in light of Jordan's remarkable level of energy throughout the night following a demanding game, it was far beyond maintenance. It was self-energizing and self-renewing. It was a self-fulfilling prophecy that flowed like a humming mantra: "The more one does, the more one can do." To put this into terms of invigorating the students in our classrooms, it is easy to rally students with a similar trigger. By planning a show or exhibition of their work or a demonstration of their performances, students are motivated with renewed energy as they prepare to showcase their work. The invitation to show their artwork, or perform in the PE demonstration, or participate in the school musical performance or the school poetry fest seems to do the trick. Humans are motivated to act by enticements that matter to them: endeavors that are relevant and raise the bar on the mundane routines of the everyday class work.

*mantra 주문 **enticement 유인책 ***mundane 평범한

- ① small rewards that emphasize the success of endeavors
- ② self-motivating plans to complete work on a regular basis
- ③ attractive activities that make daily class work more motivating
- ④ everyday class routines that need an enormous amount of energy
- ⑤ communication techniques to create a supportive learning environment

36. 다음 글의 밑줄 친 부분 중, 어법상 틀린 것은?36)

24 명독 5장 10번

In artistic creativity, the example of the work of the Post-Impressionist painter Paul Cezanne demonstrates the difference between combination or merger and the development of integration. Cezanne is often considered the artist whose work launched the artistic era widely ①designated as "Modern Art," comprising the styles and artworks of Picasso, Braque, Matisse and many others. He brought the earlier Impressionist style of painting, ②in which form was dissolved into light and color, together with form as constructed or structural. This French painter, at the end of the 19th and the beginning of the 20th centuries, ③producing a new artistic mode within a movement known as Post-Impressionism. His work was ④functionally separate from and at the same time connected with the Impressionists. He painted their favorite types of bright land, seascapes, and ordinary household scenes and emphasized strong geometric underpinnings and shapes. He considered these shapes to display ideal forms in natural things. In his new mode, in paintings such as The Bathers, colors, hues and lighting, geometric shapes, and textures ⑤were integrated into a whole. These artistic creations inspired the work of the Modernists and many generations of artists after him.

*merger 합병 **underpinning 기초 ***hue 색조

37. 다음 글의 밑줄 친 부분 중, 어법상 틀린 것은?37)

24 명독 6장 1번

While timber shares many characteristics with other living resources, it also has some unique aspects. Timber shares with many other living resources the characteristic ①that it is both an output and a capital good. Trees, when harvested, provide a saleable commodity, but ②leave standing they are a capital good, providing for increased growth the following year. Each year, the forest manager must decide whether or not to harvest a particular stand of trees or ③to wait for the additional growth. In contrast to many other living resources, however, the time period between initial investment (planting) and recovery of that investment (harvesting) ④is especially long. Intervals of 25 years or more are common in forestry, but not in many other industries. Finally, forestry is subject to an unusually large variety of externalities, which are associated with either the standing timber or the act of harvesting timber. These externalities not only make it difficult to define the efficient allocation, but they also play havoc with incentives, making efficient management ⑤harder for institutions to achieve.

*stand (한 지역에서 자라는 수목의) 무리, 임분

**externality 외부요인[효과]

***playhavoc with ~에 혼란을 초래하다

38. 다음 글의 밑줄 친 부분 중, 어법상 틀린 것은?38)

24 명독 6장 7번

Most termites are manual laborers. Blind and wingless, they maintain and build core civic structures, ①ensure the citywide climate-control systems are operating optimally, and feed and water those in other professions — the soldiers and the reproductives. They are also tasked with managing the inner-city fungus farms ②on which their colonies depend. Located just below the queen's chambers, the fungus farms are ③what termites produce the food that sustains a colony. Every night the workers leave the mound on foraging expeditions, returning only when their guts are packed with grass and wood chips. When they make it back to the mound they head to the farming chambers. There, they defecate the ④partially digested wood and grass, and set about molding this into maze-like structures seeded with fungal spores. Over time these fungi dissolve the tough cellulose in the wood and grass, transforming ⑤it into an energy-rich food that the termites can easily digest.

*fungus 곰팡이류(pl. fungi) **defecate 배설하다 ***spore 포자

39. 다음 글의 밑줄 친 부분 중, 어법상 틀린 것은?39)

24 명독 6장 10번

Compasses have just one purpose - to tell the user where north is. ①Armed with such a tool, a naive juvenile bird should always be able to use north as a reference point, and then orientate itself by rotating its body to a point where it is in line with whatever desired migratory heading it has inherited from its parents. This basic compass orientation ②is thought to be the cornerstone of migration in naive juvenile birds and has been the subject of exhaustive scientific study. For decades, researchers have performed increasingly complex and elegant experiments ③to examine how birds 'read' their internal compass, and how they then use this information to orientate themselves. Many of these experiments have involved trapping wild birds (or raising them in the lab) and placing ④themselves in a cage apparatus overnight, where their desired target orientation can be evaluated from the pattern of marks they leave around the edges of the cage. By manipulating the information available to these birds — for example, by preventing them from seeing the stars above — researchers have been able to painstakingly unpick the different cues ⑤that birds use to orientate themselves.

중요도 ★★★★★

40. 다음 글의 밑줄 친 부분 중, 어법상 틀린 것은?40)

24 영독 7강 7번

Any firm conclusions about whether perfectionism is good or bad ①are complicated by the fact that perfectionism is a complex personality construct with multiple dimensions. When most people describe perfectionists, they describe people with ②exceptionally high personal standards. However, in the early 1990s, two different research teams showed that perfectionism has other aspects. Randy Frost and associates showed ③that the high-standards element of perfectionism is also accompanied by dimensions that ④tapping evaluative concerns such as an excessive concern over mistakes and doubts about action. This work was based on a conceptualization of perfectionism that linked ⑤it with self-criticism as part of the construct; that is, Frost and his colleagues described perfectionism as 'high standards of performance which are accompanied by tendencies for overly critical evaluations of one's behaviour.'

중요도 ★★★★★

41. 다음 글의 밑줄 친 부분 중, 어법상 틀린 것은?41)

24 영독 8강 1번

Because industrial robots are usually programmed to repeat precise manipulations, such as welding or paint spraying, their working environment is often carefully designed so that intricate sensory feedback is unnecessary — the robot performs its repetitive tasks in an accurate, efficient, but ①essentially unintelligent way, without having to take much notice of the world around it. Although they make use of sensors to help control and fine-tune their movements, and ②to avoid major collisions, the behavior of such robots cannot be said to be in any way intelligent. If the car on the production line is misaligned or is not the expected shape, the robot cannot react to the new set of circumstances — it can only repeat its ③pre-programmed movements. While these limitations are manageable in the highly controlled environment of a production line, they become problematic if a robot is to ④be used in less-structured and less-predictable circumstances. More complex cases involving untidy or dynamic or noisy environments, or delicate manipulations of objects, usually ⑤requiring more sophisticated sensory feedback and perceptual processing — for instance the use of a vision system to help guide a robot to the desired location.

*welding 용접 **intricate 복잡한 ***misaligned 배열이 어긋난

중요도 ★★★★★

42. 다음 글의 밑줄 친 부분 중, 문맥상 낱말의 쓰임이 적절하지 않은 것은?42)

23 수특 12강 4번

Why are certain languages mistakenly thought to be primitive? There are several reasons. Some people consider other languages ugly or "primitive sounding" if those languages make use of sounds or sound combinations they find ①clear because the sounds are greatly different from those of the languages they themselves speak. Such a view is based on the ethnocentric attitude that the characteristics of one's own language are obviously ②superior. But words that seem unpronounceable to speakers of one language — and are therefore considered obscure or even grotesque — are easily acquired by even the youngest ③native speakers of the language in which they occur. To a native speaker of English, the Czech word scvrnkls "you flicked off (something) with your finger" looks quite strange, and its pronunciation may sound odd and even ④impossible because there is no vowel among the eight consonants; for native speakers of Czech, of course, scvrnkls is just another word. Which speech sounds are used and how they are combined to form words and utterances vary from one language to the next, and speakers of no language can ⑤claim that their language has done the selecting and combining better than another.

*obscure: 불분명한, 이해하기 어려운 **grotesque: 괴상한 ***flick: (손가락 등으로) 튀기다

중요도 ★★★★★

43. 다음 글의 밑줄 친 부분 중, 문맥상 낱말의 쓰임이 적절하지 않은 것은?43)

24 수특 71 13번

Unfortunately, unemployment programs have an unintended secondary effect: They increase the unemployment rate. The benefits make it ①less costly for an unemployed worker to tum down available jobs and continue searching while receiving the payments. They also ②reduce the incentive of the unemployed to switch occupations or move to another location in order to find employment. As a result, workers stay unemployed ③longer and the overall unemployment rate is higher than it would be otherwise. In fact, empirical evidence indicates that there is a spike in the number of unemployed workers obtaining employment just before and immediately after their unemployment benefits are ④issued. The persistently higher unemployment rates in Europe, where the benefits are more generous, also indicate that the program pushes the unemployment rate ⑤upward, perhaps by as much as 2 or 3 percentage points.

*empirical 실증적인 **spike 급증

중요도 ★★★★★

44. 다음 글의 밑줄 친 부분 중, 문맥상 낱말의 쓰임이 적절하지 않은 것은?44)

24 스토리 T2 13번

There are fascinating effects of group size. In a dyad or triad, the host usually has the edge over the visitor; the host is ①more likely to get his or her own way. Thus, a businessperson can strike a better deal by inviting the other person to his or her office. But such territorial dominance — the so-called home court advantage — may disappear if the group is ②smaller than a triad. In public places, a large group may also ③inhibit an individual from helping someone in distress. More than 50 studies have shown consistently that people are less likely to help a victim if others are around than if they are alone with the victim. A major reason is that the knowledge that others are present and available to respond allows the individual to ④shift some of the responsibility to others. The same factor operates in "social loafing": As the size of a group performing a certain task ⑤increases, each member tends to work less hard.

*dyad 한 쌍 **triad 3인조

중요도 ★★★★★

45. 다음 글의 밑줄 친 부분 중, 문맥상 낱말의 쓰임이 적절하지 않은 것은?45)

24 영독 10강 1번

When you work with perfectionistic athletes, one challenge is that the athletes, once determined to work on their perfectionism, are very likely to try to be "the perfect client" during the intervention. Thus, from the therapist/consultant's view it is important to be aware of subtle ①warning signs, such as if the intervention seems to run too smoothly and the athlete seems to be capable of carrying out exercises you agreed on a little bit too well. In these situations you yourself might very well feel like the "best therapist ever" because you are unknowingly being reinforced by the athlete's apparent ②success. It is, however, important that you do not allow yourself to be ③deceived by the athlete. At this point, not only have you failed to help the athlete, you may have actually begun to ④reinforce the perfectionistic behaviors you should actually be working on. Maintaining a dialog with the athlete about their progress and continually exploring their goals within the intervention is therefore crucial. In many cases, it can even be considered ⑤regression if the athlete "fails" to some extent in completing the homework assignment. This is because it provides an opportunity to discuss failure.

중요도 ★★★★★

46. 다음 글의 밑줄 친 부분 중, 문맥상 낱말의 쓰임이 적절하지 않은 것은?46)

24 영독 10강 11번

So many of our feelings can be made so much easier to manage, and perhaps more fun to experience, just by saying them aloud and letting them build a bridge between us and another person. ①Exposing our fears makes them much less frightening; affirming our triumphs makes them much more real; revealing our grief relieves us of carrying the burden completely alone. A compassionate and empathetic friend, much like a therapist, can give us and our emotions a ②foundation to cling to. It's the reason that merely having someone ③listen can be such a powerful experience, even if that person was secretly paying more attention to the cheerleaders at the halftime show. All jokes about therapists' fees aside, it is no shame that part of their ability to help lies in just being there, in the moment and attuned — those nods can be ④meaningless. A quality friend understands this and runs with it, knowing just how to ⑤validate their buddy's emotional state — whether that state stems from a hard-won personal triumph or just a particularly arduous commute home.

*attuned 이해를 해 주는 **arduous 힘든'

중요도 ★★★★★

47. 다음 글의 밑줄 친 부분 중, 문맥상 낱말의 쓰임이 적절하지 않은 것은?47)

24 영독 11강 4번

Masting is the synchronized production of large crops of acorns across a broad geographic range of a species, ①alternating with one or more years of little or no acorn production. This is an adaption to increase acorn ②die and dispersibility. Populations of some specialist seed consumers crash following non-mast years so that more acorns survive following the mast years. This works pretty well, but when crops of acorns fluctuate dramatically across years, it can ③send shock waves through the animal community. Acorn mast is an important resource in the community for a wide variety of animals far beyond those that serve as agents of acorn dispersal. Deer, bear, woodpeckers, turkeys, mice, and many other animals ④direct their attention to the acorn mast during mast years. People are also sometimes affected by masting. When mouse populations ⑤increase in mast years, so do the populations of ticks and the incidence of Lyme disease.

*mast (도토리 등이 일정한 주기로) 대량으로 결실하다; 열매 **dispersibility (열매 등의) 분산 가능성 ***tick (동물) 진드기

중요도 ★★★★★

48. 다음 글의 밑줄 친 부분 중, 문맥상 낱말의 쓰임이 적절하지 않은 것은?48)

24 영독 T1 13번

The idea that zebra stripes work to ①confuse predators while the zebra is in motion is a relatively early theory. This is a plausible possibility; zebras have the high-contrast patterning generally thought to promote dazzle effects, and as herd animals they might benefit from an interaction between dazzle effects and confusion effects ②created when targeting individuals in groups. They also have visually oriented lions and hyenas as their main predators, and as large animals that live in the open, they might find camouflaging via other mechanisms ③difficult. The motion dazzle hypothesis has been studied in zebras by modelling the motion signals created by moving zebra stripes. This analysis shows that zebra stripes create strong motion signals in directions other than the true direction of movement, ④supporting the hypothesis that zebra stripes make movement processing difficult. While most recent work focuses on whether zebra stripes function as protection against biting insects rather than mammalian carnivores, this idea is not necessarily mutually ⑤compatible with the dazzle hypothesis. Rather than (or in addition to) lions and hyenas, stripes may target the motion processing of much smaller but no less fitness-reducing flies instead.

*dazzle 현혹 **camouflage 위장하다 ***carnivore 육식 동물

중요도 ★★★★★

49. 주어진 글 다음에 이어질 글의 순서로 가장 적절한 것은?49)

24 수특 15강 3번

It could be argued that the 'processual' nature of personhood means that one becomes a person as one 'goes along' in society. Indeed, the African philosopher Ifeanyi Menkiti takes this position. He maintains that children are not fully human.

(A) Because one can fall short of these standards at any stage in the life cycle, personhood could be regarded as a becoming. It is an unpredictable, open-ended process during which personhood may be achieved, lost, and regained, depending on a person's circumstances.

(B) These are standards such as generosity, benevolence and respect. A number of sayings in some African societies refer to people who have failed to meet standards expected of a fully human person. These are sayings such as ga e se motho (Tswana) or a ku si muntu (Nguni), literally meaning 'he or she is

not a person'.

(C) Following Kwame Gyekye, a Ghanaian philosopher, however, I would argue that the fact that personhood must be earned is not a denial of personhood to children. It is an affirmation of the view that personhood is an ongoing process attained through interactions with others and one's community. It requires one to affirm ideals and standards thought to be constitutive of the life of a community.

* benevolence 자비심 ** affirmation 지지, 확인

- ① (A)-(C)-(B) ② (B)-(A)-(C) ③ (B)-(C)-(A)
④ (C)-(A)-(B) ⑤ (C)-(B)-(A)

중요도 ★★★★★

50. 주어진 글 다음에 이어질 글의 순서로 가장 적절한 것은?50)

24 수특 15강 4번

Some countries grow cash crops. These are crops that are in high demand and can be grown in large quantities in specific areas of the world.

(A) Because there is a worldwide demand for specific items such as these, the farmers in tropical countries grow as much of these commodities as they can. These cash crops are sold all around the world and bring in a lot of money, but there are risks to specializing in just one commodity for trade.

(B) If these farmers grow too much of a particular cash crop, that creates more supply than demand, which drops the price of the commodity. If the climate is bad, and the cash crop does not grow well one year, that hurts the country selling it because that crop may be the only one the country provides in large enough quantities to make a living from.

(C) For example, sugar needs a hot, damp climate; coffee needs a hot climate, rainfall, and higher mountain elevations. Tea needs to grow on hillsides in rainy areas. Bananas grow well in tropical environments.

* cash crop 현금 작물(시장에 내다 팔기 위하여 재배하는 농작물)

- ① (A)-(C)-(B) ② (B)-(A)-(C) ③ (B)-(C)-(A)
④ (C)-(A)-(B) ⑤ (C)-(B)-(A)

중요도 ★★★★★

51. 주어진 글 다음에 이어질 글의 순서로 가장 적절한 것은?51)

24 수특 T1 20번

Observe a single ant and it doesn't make much sense — walking in one direction, suddenly careening in another for no obvious reason, doubling back on itself. Thoroughly unpredictable.

(A) And critically, there's no blueprint or central source of command — each individual ant has algorithms for its behaviors. But this is not the wisdom of the crowd, where a bunch of reasonably informed individuals outperform a single expert. The ants aren't reasonably informed about the big picture.

(B) Instead, the behavior algorithms of each ant consist of a few simple rules for interacting with the local environment and local ants. And out of this emerges a highly efficient colony.

(C) The same happens with two ants, with a handful of ants. But a colony of ants makes fantastic sense. Specialized jobs, efficient means of exploiting new food sources, complex underground nests with temperature regulated within a few degrees.

* careen (전속력으로) 달리다

- ① (A)-(C)-(B) ② (B)-(A)-(C) ③ (B)-(C)-(A)
- ④ (C)-(A)-(B) ⑤ (C)-(B)-(A)

중요도 ★★★★★

52. 주어진 글 다음에 이어질 글의 순서로 가장 적절한 것은?52)

24 수특 T2 19번

We know that negotiators often assume a situation is distributive and therefore competitive when indeed it is not necessarily so.

(A) They sought to learn more about each other's needs with the goal of helping each other meet their needs. In the end, they realized that one negotiator needed the juice of the orange and the other needed only the rind. Their needs were not mutually exclusive, yet a traditional distributive bargaining approach would have resulted in impasse.

(B) In the classic negotiation primer, Fisher and Ury give the example of two individuals fighting over a small number of oranges. Each needs the oranges for worthwhile purposes and there is no way to obtain additional oranges.

(C) The negotiators begin using competitive strategies — trying to convince each other to give up or sell the oranges. Because their claims on the oranges were assumed to be mutually exclusive, no deal could be reached — more oranges for one negotiator meant fewer oranges for the other. Then they changed to an integrative bargaining strategy.

* rind 껍질 ** impasse 교착 상태
*** primer 입문서

- ① (A)-(C)-(B) ② (B)-(A)-(C) ③ (B)-(C)-(A)
- ④ (C)-(A)-(B) ⑤ (C)-(B)-(A)

중요도 ★★★★★

53. 주어진 글 다음에 이어질 글의 순서로 가장 적절한 것은?53)

24 수특 T3 19번

Empathy is generally categorized into at least two types: cognitive and emotional. These need not be experienced exclusively and can certainly influence each other.

(A) In considering the possible origins of both forms of empathy, it seems more likely that emotional empathy preceded cognitive empathy. In fact, without emotional empathy existing first, it's challenging to see how theory of mind and self-awareness could have come about at all.

(B) As its name implies, cognitive empathy is more consciously active in that it allows us to understand another person's mental state or perspective. It's difficult to see how this form of empathy could have come about in hominids until they had attained a certain level of self-awareness and sense of other.

(C) Emotional empathy, on the other hand, is far more reflexive, an almost instinctive response that seems to arise from much more physiological processes. It allows us to share to some degree in another's emotional state.

* hominid 호미니드(현대 인류의 조상인 영장류)

- ① (A)-(C)-(B) ② (B)-(A)-(C) ③ (B)-(C)-(A)
- ④ (C)-(A)-(B) ⑤ (C)-(B)-(A)

중요도 ★★★★★

54. 주어진 글 다음에 이어질 글의 순서로 가장 적절한 것은?54)

24 영특 5강 9번

Under the traditional view, privacy is violated by the invasive actions of particular wrongdoers who cause direct injury to victims.

(A) This view, which I call the "invasion conception," understands privacy to be a kind of invasion, in which somebody invades and somebody is invaded. However, digital dossiers often do not result in any overt invasion. People frequently don't experience any direct injury when data about them is collected or transferred from one company to another.

(B) Victims experience embarrassment, mental distress, or harm to their reputations. The law responds when a person's deepest secrets are exposed, reputation is damaged, or home is invaded.

(C) Moreover, many of the problems of digital dossiers emerge from the collaboration of a multitude of different actors with different purposes. Each step along the way is relatively small and harmless, failing to cause harm that the invasion conception would recognize as substantial.

*digital dossier: 디지털 족적 **overt: 명시적인 ***distress: 고통

- ① (A)-(C)-(B) ② (B)-(A)-(C) ③ (B)-(C)-(A)
 ④ (C)-(A)-(B) ⑤ (C)-(B)-(A)

중요도 ★★★★★

55. 주어진 글 다음에 이어질 글의 순서로 가장 적절한 것은?55)

24 영독 6강 9번

Farming gave farmers more than just food, wood, and fibers. It also gave them indirect access to new flows of energy.

(A) That makes quite a difference. A human can deliver at most about 75 watts of energy, while a horse or ox can deliver up to ten times as much. All that extra energy could be used to plow the land more deeply than handheld hoes could, or to cart goods or carry people.

(B) Farmers could also increase the production of plants and animals that had other uses besides food, such as flax and cotton, which could be used to make textiles. Or they could plant trees and use the wood to build homes, farms, barns, and fences, or burn it to cook their food and warm their houses.

(C) For example, humans cannot eat grass, but horses and oxen can, so farmers who let horses and oxen graze and then used them for riding or haulage or killed and ate them were tapping into the large flows of photosynthetic energy through grasslands.

*hoe: 괭이 **flax: 아마(亞麻) ***haulage: 화물 수송

- ① (A)-(C)-(B) ② (B)-(A)-(C) ③ (B)-(C)-(A)

- ④ (C)-(A)-(B) ⑤ (C)-(B)-(A)

중요도 ★★★★★

56. 주어진 글 다음에 이어질 글의 순서로 가장 적절한 것은?56)

24 영독 7강 3번

Mass interactive media make for many unintended consequences, and the Streisand effect summarizes one of the most central: other people won't always do what you want them to, and efforts to dictate their behavior can rebound rather messily.

(A) Thanks to the legal case, however, over 400,000 people visited the site over the following month (and the image remains prominently reproduced across the web). The term 'Streisand effect' itself was coined on the Techdirt blog in 2005, looking back on its coverage of the 2003 incident and at the way in which Streisand's actions had fueled an internet-led movement doing precisely the opposite of what she wanted.

(B) Far more significant than her lack of legal success, however, was the quite staggering lack of success Streisand enjoyed in attempting to preserve her privacy by suppressing the image of her home. As Wikipedia points out, before her actions drew attention to the image, it had been downloaded just six times from the website of the photographer who took it.

(C) The effect takes its name from beloved American singer and actress Barbra Streisand, who in 2003 sued a company and photographer involved in the California Coastal Records Project, on the grounds that one of their photographs was an aerial image in which her house could clearly be seen. The photograph, she argued, violated her privacy — an argument that was ultimately unsuccessful.

*staggering 믿기 어려운 **aerial 항공의

- ① (A)-(C)-(B) ② (B)-(A)-(C) ③ (B)-(C)-(A)
 ④ (C)-(A)-(B) ⑤ (C)-(B)-(A)

중요도 ★★★★★

57. 주어진 글 다음에 이어질 글의 순서로 가장 적절한 것은?57)

24 영독 8강 3번

At some point, you, as a leader of creative people, have probably heard the phrase "Let's let the 'creatives' handle that." It's as if there were some mythical box where complexity goes in one end and amazingsness comes out the other. You're handed problems and told to "do your magic."

(A) To some extent, this can be an advantage because you don't have to justify every choice you make. On the other hand, it can also work against you when you

are expected to work miracles with too few resources and too little time.

(B) Worse, if you go above and beyond and exceed everyone's expectations once, those expectations rise next time ("You did it last time — why can't you do it again?"). As the leader, it's your job to shine a bit of light on the process and help your stakeholders understand your team's abilities, capacity, and constraints.

(C) Often, this is because the creative process is opaque to your stakeholders and clients — they don't see the many decisions that you had to make and the ideas you chose not to act upon. They often just see the result.

* stakeholder 이해관계자 ** opaque 불분명한, 이해하기 힘든

- ① (A)-(C)-(B) ② (B)-(A)-(C) ③ (B)-(C)-(A)
- ④ (C)-(A)-(B) ⑤ (C)-(B)-(A)

중요도 ★★★★★

58. 글의 흐름으로 보아, 주어진 문장이 들어가기에 가장 적절한 곳은?58)

23 수록 16강 2번

This evolution does not mean, however, that governments are uninvolved in steering the development of media.

Advertising in the United States is a relatively large and stable marketplace with a dollar volume of activity closely tied to the overall health of the economy. (①) The same is true of other mature industrialized nations, especially those of Western Europe. (②) One significant difference, however, is the way commercial media evolved. (③) In the United States, radio and television systems began as commercial ventures; in many other countries media were largely or completely government supported for years. (④) Different models of commercial support are still evolving and the precise configurations vary by country. (⑤) As Joseph Straubhaar observes, television systems are often "stubbornly national," which means advertisers must tailor "global" media plans to the regulatory policies and cultural expectations of individual countries.

* configuration 형태, 구조 ** stubbornly 완강하게, 고집스럽게

중요도 ★★★★★

59. 글의 흐름으로 보아, 주어진 문장이 들어가기에 가장 적절한 곳은?59)

24 수록 16강 4번

When the workers are highly educated, intelligent, and have considerable expertise in their areas, participatory decision making is more effective.

The extent to which decision making is shared with subordinates or concentrated at the top of the hierarchy differs across organizations. Thus, organizations can vary from strongly centralized decision-making practices to highly participatory decision-making practices. (①) In participatory decision making, subordinates have much more input into how decisions are made. (②) Research shows that greater participation in decision making improves employees' satisfaction with the decisions, but does not necessarily translate into better group performance. (③) Therefore, research has investigated when participatory decision making is most useful, and when it is less important. (④) Additionally, when the task at hand is highly complex and knowledge about local conditions is important to the decision, participatory decision making is important. (⑤) Finally, in times of crisis, when the decisions have very strong impact, participatory decision making is useful.

* subordinate 하급자 ** hierarchy 위계, 계층

중요도 ★★★★★

60. 글의 흐름으로 보아, 주어진 문장이 들어가기에 가장 적절한 곳은?60)

24 수록 16강 5번

In a reply to Darwin about this puzzle, Alfred R. Wallace proposed that bright colors could advertise the distastefulness of the caterpillars to experienced predator

Insects attract collectors' attention because they are extremely diverse and often bear spectacular colors. (①) To biologists, however, bright coloration has been a constantly renewed puzzle because it makes an insect a highly visible prey to prospective predators. (②) Charles Darwin understood that bright colors or exaggerated forms could evolve via sexual selection, the process by which individuals compete for access to mates and fertilization opportunities. (③) However, he felt sexual selection could not account for the striking color pattern of nonreproductive larvae in, for example, Pseudosphinx hawk moth caterpillars. (④) Indeed, prey that are not edible to predators are predicted to gain by exhibiting very recognizable colors; experienced predators can then correctly identify and subsequently avoid attacking such prey. (⑤) E. B. Poulton later developed this idea, expanded it to

other warning signals (i.e., sounds or smells), and coined the term aposematism to describe this phenomenon (from the Greek "away" and "sign").

* caterpillar 애벌레 ** larva 유충, 애벌레 (pl. larvae)
*** Pseudosphinx hawk moth Pseudosphinx 속(屬) 박각시나방

중요도 ★★★★★

61. 글의 흐름으로 보아, 주어진 문장이 들어가기에 가장 적절한 곳은?⁶¹⁾

24 수특 21강 3번

At the contextual level, one important factor is the person's social structure, including neighborhood, school, family, and institutions such as religious, youth, or community organizations.

Several factors have been identified as influences on the development of moral identity, some individual and some contextual. (①) At the individual level, things such as personality, cognitive development, attitudes and values, and broader self and identity development can impact moral identity development. (②) For example, those more advanced in cognitive and identity development have greater capacities for moral identity development. (③) Also, greater appreciation for moral values might facilitate their subsequent integration into identity. (④) For example, a caring and supportive family environment can facilitate the development of morality and identity, as well as the integration of the two into moral identity. (⑤) Additionally, involvement in religious and youth organizations can provide not only moral beliefs systems but also opportunities to act on those beliefs (e.g., through community involvement), which can aid their integration into identity.

중요도 ★★★★★

62. 글의 흐름으로 보아, 주어진 문장이 들어가기에 가장 적절한 곳은?⁶²⁾

24 수특 26강 3번

This motivates us to keep searching for a solution through assimilation and accommodation, and thus our thinking changes and moves ahead.

According to Piaget, organizing, assimilating, and accommodating can be viewed as a kind of complex balancing act. (①) In his theory, the actual changes in thinking take place through the process of equilibration — the act of searching for a balance. (②) Piaget assumed that people continually test the adequacy of their thinking processes in order to achieve that balance. (③) Briefly, the process of equilibration works like this: If we apply a particular scheme to an event or situation and the scheme works, then equilibrium exists. (④) If the scheme does not

produce a satisfying result, then disequilibrium exists, and we become uncomfortable. (⑤) Of course, the level of disequilibrium must be just right or optimal — too little and we aren't interested in changing, too much and we may be discouraged or anxious and not change.

중요도 ★★★★★

63. 글의 흐름으로 보아, 주어진 문장이 들어가기에 가장 적절한 곳은?⁶³⁾

24 수특 71 2번

It could, however, be the backbone of a sophisticated new organism if physically integrated with humanity.

To be sure, the Internet is a human invention reflecting human choices and values. However, it often looks as if it is a separate species with an internal logic of its own. The 1987 stock market crash has been blamed on program trading — computers that started selling frantically because every other computer was selling. (①) The ceaseless war between viruses and antivirus programs looks eerily like the workings of a biological ecosystem. (②) However, even if one posits that the Internet is comparable to a biological species, it's obvious that it's not very intelligent. (③) It has primitive ways of "sensing" and "reacting," but it has no self-awareness and no ability to formulate its own goals. (④) Nor could it ever reach such a state on its own. (⑤) The Internet would become a new nervous system for humanity, and humanity would become a new body and executive brain for the Internet.

* frantically 미친 듯이 ** eerily 섬뜩하게
*** posit 단정하다

중요도 ★★★★★

64. 글의 흐름으로 보아, 주어진 문장이 들어가기에 가장 적절한 곳은?⁶⁴⁾

24 영특 9강 2번

However, if there are too many defectors, the colony can no longer stay afloat and plunges to the depths of the beaker, losing its relative fitness.

Throw a bunch of Pseudomonas fluorescens bacteria in a beaker, and they will rapidly reproduce until they become starved for oxygen. At this point, the survival advantage shifts to a mutant type known as the "wrinkly spreader," which can create a film that binds them together into a floating colony with access to oxygen from above and nutrients from below. Cooperation allows the group to thrive. However, within this cooperative colony there may be some defectors; they produce none of the sustaining film, but instead

free-ride on that produced by others. (①) With the energy they save by not producing the film, they are able to have more offspring than the cooperative Pseudomonas. (②) Competitive individuals (i.e., defectors) within the group outcompete cooperative ones. (③) Colonies with fewer defectors will continue to thrive and leave more descendants than others. (④) What we see is two distinct types of evolutionary pressure, at the individual and group level. (⑤) The basic rule is that "Selfishness beats altruism within single groups. Altruistic groups beat selfish groups."

* defector 이탈자

** Pseudomonas 슈도모나스 플루오레센스(분변, 더러운 물, 토양, 수중에서 볼 수 있는 비병원성 형광성균)

*** mutant 돌연변이의

중요도 ★★★★★

65. 글의 흐름으로 보아, 주어진 문장이 들어가기에 가장 적절한 곳은?⁶⁵⁾

24 영특 T3 21번

Instead, competitive advantage is gained and sustained through a platform offering a system of connected and complementary products that raise consumer's switching costs through strong network effects, meaning the higher the value of the platform is, the more people use it.

The introduction of digital technology has presented customers with transparency and new ways to search for information about products. (①) Consumers are increasingly relying on online reviews on the internet or "word of mouth" from friends. (②) The change in consumer behavior has likewise presented firms with a new way to connect with its customer base. (③) Firms that are the most effective at connecting information regarding the customer's path to purchase (supporting the buying process) are able to position themselves strongly in the future market. (④) Several large organizations have realized that competitive advantage is no longer derived from low cost or product differentiation. (⑤) Network effects and knowledge of customer behavior and needs provide the driving force behind any successful organization and platform, together with a demand-driven approach (what will customers want and why?).

* switching cost 전환 비용

(한 제품에서 경쟁사의 다른 제품으로 전환하는 데 드는 비용)

겠지만 실재는 인류 발달의 현 단계에서는 많은 수의 사람들이 진정 프로 스포츠를 즐기고, 그것이 그 산업에 상당한 수입을 창출한다.

1) [정답] ③

[해석] 우리는 환경 문제라기보다는 '이야기' 문제를 가지고 있다. 혹은 David Korten이 그렇게 말하는데, 그는 오늘날 우리가 직면하고 있는 심각한 환경적 난제가 그가 '신성시되는 돈과 시장 이야기'라고 부르는 것인 지배적인 문화적 렌즈에 의해 시작되었다고 주장한다. 이것은 파멸적인 결과를 가져온 이야기였다고 Korten은 주장한다. 그것을 고칠 방법이 있는가? Korten은 있다고 생각하는데, 그것은 바로 개입하는 것이다. '이야기를 바꾸고, 미래를 바꾸라'고 Korten은 더 지속 가능하고 공정한 지구 경제를 만드는 것에 관한 자신의 저서에서 선언한다. '신성시되는 돈과 시장 이야기'에 개입하여 그것을 우리 시대의 지배적인 이야기로서 '신성시되는 생명과 살아있는 지구 이야기'로 대체하는 것은 우리를 현재의 환경적 혼란에 빠지게 한 인간의 인식과 행동을 바꾸는 결과를 가져올 것이라고 그는 주장한다. 이야기를 바꾸면, 우리는 파괴와 절망에서 빠져나와 지구상의 생명 시스템의 복구와 회복을 시작할 것이다. 그렇게 하지 않고 지배적인 '신성시되는 돈과 시장 이야기'가 효과적인 개입 '없이', 아무런 방해도 받지 않고, 현재의 궤도로 진행되도록 허용한다면, 우리는 우리 자신의 파멸을 확정한다.

2) [정답] ④

[해석] 우리는 현대 인간 생활의 거의 모든 면이 과학 덕분에 존재한다고 주장해도 별로 틀리지 않을 수 있다. 전등, 대량 식품 생산, 운송, 에어콘, 의약품, 난방, 의류 제조 등은 모두 과학 연구의 산물이다. 그러므로 만약 우리의 과학적 노력이 단지 다른 과학자들의 관심사일 뿐이라고 확신한다면, 우리는 단지 틀린 것일뿐만 아니라, 이기적이고 근시안적이며 역사적으로 무지한 것일 것이다. 심지어 가장 이론적이고 '현실 세계에서의 적용이 즉각적으로 분명하지 않은' 연구도 비과학자들에게 유용하고 흥미로울 수 있다. 따라서 우리는 우리가 이론 과학의 결과와 그것의 영향이 가능한 한 많은 사람에게 미치도록 해야만 한다. 마치 우리에게 해야 할 일이 더 많이 필요하고, 습득해야 할 전문 지식이 더 많이 필요한 것처럼 말이다! 불행히도, 효과적인 대중적 관여는 현대 통신 기술의 출현 이후 대부분의 과학자가 잘하지 못했던 일이라 훌륭한 소통 전략을 숙달하는 것은 발전해 가는 모든 과학자가 항상시도록 노력해야 하는 일일 것이다.

3) [정답] ⑤

[해석] 진화론이 도전을 받고 있다. Darwin은 진화를 자연 선택의 점진적인 과정으로, 적자생존을 가장 있을 법한 현상으로 보았다. 그런데 고생물학자인 Niles Eldredge와 Stephen Jay Gould와 같은 진화론자는 진화는 갑작스러운 변화로 중단되는 상대적 안정의 긴 기간 다음에 더 큰 안정이 따르고 다시 더 많은 변화가 따르는 것 등이 특징이라고 주장한다. 이러한 일이 왜 발생하는지에 관한 한 가지 가설은 환경 변화로 인해 종이 다양해지고 몇 가지의 새로운 적합한 환경에 특화돼 새로운 계통이 만들어진다는 것이다. Gould의 이론에서는 종은 수천 년, 혹은 수십만년 동안 변하지 않을 것이며, 그러다 갑자기 그것을 변화시키거나 (아마도 유전자 접합?) 심지어 멸종시킬 어떤 일이 발생할 것이다. Gould의 이론은 대진화, 즉 주기적이고 갑작스러운 큰 변화로 생각될 수 있고, 점진적 진화라는 일반적인 개념은 소진화, 즉 지속적이고 거의 눈에 띄지 않는 작은 변화의 연속으로 생각될 수 있다.

4) [정답] ⑤

[해석] 절대적 관점에서 보면, 의사와 교사에 대한 전반적인 수요는 프로 운동선수에 대한 전반적인 수요보다 훨씬 더 많다. 교육과 의료 서비스는 미국 경제의 거대한 부분을 차지하고 있는데, GDP 비율로 측정된 의료 서비스는 두 자릿수이며 증가하고 있다. 반면에, 프로 스포츠는 그것에 집중된 관심에도 불구하고, 크기가 그에 훨씬 미치지 못한다. 그러나 각 분야의 종사자 수와 비교하여, 운동선수의 서비스에 대한 수요는 의료 서비스나 교육에 있어서보다 훨씬 더 많다. 그러한 수요의 원천은 직접 가서든 텔레비전을 통해서든, 수억 명의 사람들이 이러한 스포츠를 보는 것을 즐긴다는 것이다. 팬은 입장을 위해 티켓당 수백 달러나 되는 돈을 지불하는 한편, 광고주는 스포츠에 대규모의 시청자를 넘겨줄 수 있는 방송사에 말 그대로 수십억 달러를 지불할 것이다. 만약 사람들이 관중 스포츠에 관심을 덜 두고 독서, 하이킹, 시 낭독, 또는 참선 수행에 더 많은 관심을 둔다면, 당연히 세상은 더 좋은 곳이 되

5) [정답] ②

[해석] 여러 가지 면에서 전혀 아무 감정도 없이 의사소통하는 것은 상상하기 어렵다. 비언어적 요소가 제거된 의사소통은 심지어 어떤 모습일까? 아마도 메시지 전달 기술이 우리에게 단서를 줄 수 있을 것이다. 어쨌든 간에, 문자 메시지를 주고받을 때 누군가와 오해를 경험하지 않은 사람이 누가 있겠는가? 여기에는 여러 가지 이유가 있을 수 있지만, 많은 오해는 사실 이러한 의사 소통에서 비언어적 단서와 목소리의 어조가 부족하기 때문이다. 문자 메시지와 이메일에 대한 수많은 연구가 이를 뒷받침한다. 2005년 논문 '이메일상에서의 자기중심성: 우리가 생각하는 것만큼 의사소통을 잘할 수 있을까?'는 참가자들이 이메일의 어조가 비교는 것인지 아닌지를 정확하게 구별할 수 있는 가능성이 50퍼센트라는 것을 보여 주는 연구를 인용한다. 만약 그러한 정보를 정확하게 추론하는 우리의 능력이 우연보다 나은 것이 없다면, 문자 메시지가 자주 오해를 불러일으키는 것은 별로 놀라운 일이 아니다.

6) [정답] ③

[해석] 우리는 의식을 검사할 수 없다. 이 간단한 사실은 의식이 심지어 정당한 과학 분야로 여겨질 만한 가치가 없다고 주장하는 데 사용되어 왔다. 과학은 객관적인 반면, 의식은 주관적인 경험으로 정의된다고 주장되고 있다. 어떻게 의식에 관한 과학적인 연구가 있을 수 있을까? 철학자 John Searle이 말하듯이, 수년 전 한 유명한 신경생리학자는 의식에 대한 그의 반복적인 질문에 "저기, 내 학문 분야에서는 의식에 관심을 가져도 괜찮지만, 먼저 종신 재직권을 얻도록 하세요."라고 답했다. Searle은 이어서 요즘같은 시대에는 "의식에 관해 연구함으로써 실제로 종신 재직권을 얻을 수도 있습니다. 만약 그렇다면, 그것은 정말한 걸을 더 나아간 것입니다."라고 말한다. 의식에 관한 과학적 조사에 대한 편견은, 의식은 주관적인 경험이지만 그 주관적인 경험이 객관적으로 일어나거나 그렇지 않는다는 깨달음과 함께 누그러지고 있는 것처럼 보인다. 고통은 주관적으로도 경험되지만, 객관적으로도 실재한다.

7) [정답] ⑤

[해석] 일반적으로 '자본주의'는 자본, 즉 사업 활동에 의해 축적되거나 그에 사용되는 개인이나 회사의 재산에 의해 지배되는 시장 기반의 경제 체제로 이해된다. 기업가와 그들이 만드는 기관은 기업이 상품, 서비스, 노동자의 임금을 제공하는 데 사용하는 자본을 창출한다. 자본주의 옹호자들은 이 체제가 사회적 자유와 가치 있는 자원을 최대한 배분하여 사회의 모든 사람에게 최상의 경제적 결과를 낸다고 주장한다. 이러한 관점에서는, 기업의 유일한 사회적 책임은 합법적으로 창출되는 이윤을 최대화하는 것이다. 그러나 지난 수십 년 간에 걸쳐 이 견해에 대한 상당한 반발이 있었다. 기업은 법을 따르고 이윤을 창출하는 것을 훨씬 넘어서는 그 이상의 책임이 있다는 주장이 제기된다. 이 견해가 주장하는 바는, 사회가 자본주의를 받아들일 때 경제적 자유가 사회적 재화의 축적과 분배, 혹은 직원, 고객, 사회, 그리고 환경에 빚진 여타의 책임이라는 대립하는 개념보다 항상 우선한다는 관점 또한 받아들일 필요는 없다는 것이다.

8) [정답] ③

[해석] '생태계 관리'라는 용어는 과학 분야의 학술지와 정부 보고서에 더욱더 자주 등장하기 시작했지만, 그것이 무엇을 의미하는지에 대해 어떤 두사람도 의견이 일치하지 않는 것처럼 보였는데, 생태계 관리의 정의와 그것의 이용에 관한 실무자 또는 옹호자가 거의 동일한 수로 발생했기 때문이었다. 그래서 거의 모든 사람이 생태계 관리가 좋은 것이라는 데 동의했다는 것은 이상해 보인다. 생태계 관리가 공유지 활용 방법을 결정하는 과정의 일부가 되자, 환경 공동체와 자원 흐름 유지에 관련된 사람들은 모두 자신들의 용어로 생태계 관리를 정의하는 데 깊은 관심을 가졌다. 실제로, 한 논평가는 환경 단체가 '생태계 관리'라는 용어를 들을 때 그들은 주로 '생태계'를 듣는 데 반해, 산업 단체는 '관리'를 듣는다고 말했다. 이는 지금이 몇 시인지에 관해서 대개 의견을 볼 수 없던 자원 관리 단체, 환경 보호론자 및 산업계 대표자들이 1990년대 초 의회 청문회에서 한목소리로 생태계 관리를 칭송하는 심란한 현상을 낳았다.

9) [정답] ③

[해석] 세계 인구의 대다수가 적어도 어느 정도 수준의 다중 언어 능력을 갖추고 있다는 사실은 분명히 제2 언어를 추가하는 것이 특별히 주목할 만한 재주는 아니라는 것을 보여 준다. 하지만 특히 영향력 있는 언어 집단 내에서, 관련된 어려움이나 아마도 갖추고 있는 것으로 생각했던 언어 재능이 이상하게 결핍되어 있는 데 대해 언급하는 것을 흔히 볼 수 있다. 예를 들어, 현대 세계에서, 영국과 미국의 단일 언어 사용자는 자주 자신이 외국어 학습에 소질이 없다고 불평한다. 이것은 대개 복수의 언어가 가능한 유럽인에 대한 부러움의 표현과, 때로는 (더 미묘하게) 영어를 아직 알지 못하는 똑똑한 '다른 사람들'이 어쨌든 간에 결국 국 영어 사용자에게 갈수록 더 안전해지는 세상에 순응해야만 할 것이라는 깊이 박힌 확신을 나타내는 언어상의 우월감을 수반한다. 물론, 이러한 모든 태도는 소질에 대한 것보다는 사회적 우위와 관습에 대한 것을 더 많이 드러낸다.

10) [정답] ②

[해석] 영화는 어떻게 만들어지고 제작되는가? 뉴스거리, 사건, 소설 또는 중요한 인물의 전기적 적절한 주제를 제시할 수도 있다. 영화감독의 첫 번째 일은 주제에 대해 짧게 기술하여 그것을 제작자에게 제시하는 것이다. 이 간단하고 비전문적인 초안은 '트리트먼트'라고 불린다. 영화감독 Jean Renoir와 그의 대본 작가는 La Grande Illusion을 위한 몇 개의 사용되지 않은 트리트먼트를 썼다. 그중 하나는 구하기 쉬운데, 그것은 최종 영화와는 상당히 다르다. 제작자 및 일단의 배우들이 그 기획에 관심이 있는 경우, 감독이나 대본 작가는 순서대로 기술되어 있고 무대 지시 및 전문 용어가 명확하게 표시된 슷의 목록 전체를 제공하기 위하여 원고를 다시 작성하는데, 이것이 시나리오이다. Eisenstein October (Ten Days That Shook the World)의 좋은 시나리오가 있지만, 그것 역시 오늘날 우리가 볼 수 있는 그 영화의 세 가지 최종 버전과는 매우 다르다. 사전에 결정된 것을 실행에 옮기는 것은 어려우며, 제작 과정에서 중요한 변경이 생긴다.

11) [정답] ②

[해석] 언급할 필요가 있는 윤리 이론의 한 가지 측면은 종교와 관련한 윤리의 자율성 문제이다. 많은 윤리학 저술이 종교적 관점에서 쓰이고, 현실의 많은 도덕적 판단이 종교의 영향을 받는다. 윤리 이론에서의 한 가지 문제는, 윤리가 종교에 대해 일종의 증거적 의존성을 가지고 있는 나이다. 예를 들어, 거짓말하는 것은 (특정한 예외는 있지만) 잘못된 것이라는 도덕적 지식이 어떤 종교적 진리든 알아야 할 필요가 있는지의 문제를 생각해 보라. 이것은 그렇게 보이지 않는다. 이렇게 말하는 것은 비록 신학적 또는 종교적 진리가 '존재하지' 않더라도 우리가 도덕적 진리를 알 수 있다고 (누군가는 그렇게 하겠지만) 주장하는 것은 아니다. 핵심 내용은 이 문제에 관해 신학적인 것에 얽매이지 않는다는 것이다. 그것은 도덕적 진리에 관한 '지식'이 신이나 종교적 진리에 관한 '지식'에 의존하지 않는다는 것이다. 도덕적 지식은 종교와 관계없이 가능하다는 이 견해는 종교에 반하는 것이 아니며, 사실상 그것은 종교적으로 헌신적인 철학자들과 신학자들이 흔히 품어 왔던 것이었다.

12) [정답] ⑤

[해석] 그리스 문화에서 체육 대회와 경기는 예술과 철학, 그리고 훈련하고 전문 선수를 고용하며 경기를 보러 갈 수 있을 정도로 충분히 부유한 사람들의 일상에 영향을 미쳤다. 그러나 그리스의 대회와 경기는 오늘날의 체계화된 경쟁 스포츠와는 달랐다. 첫째, 그것은 종교에 기반을 두고 있었고, 둘째, 그것은 복합적 관리 체계가 없었으며, 셋째, 그것은 매 경기의 측정과 기록 관리를 포함하지 않았다. 그러나 한 가지 주요한 유사점이 있다. 즉 그것은 흔히 사회 전반의 사회적 관계의 지배적인 패턴을 재현했다. 그리스 사회에서 부유하고, 남성이며, 젊고 신체 건강한 것과 병행하는 권력과 이점은 대부분의 사람들의 참여를 제한하는 방식으로 경기와 대회의 모습을 만들었다. 심지어 경기력을 평가하기 위해 사용된 탁월함의 정의도 젊은 남성의 능력을 반영했다. 이것은 그 밖의 다른 사람들의 능력은 당연히 수준 이하라는 것, 즉 젊고 신체 건강한 그리스 남성이 하는 것처럼 그것을 할 수 없다면, 그것을 잘못된 방식으로 하고 있다는 것을 의미했다. 이것은 그리스 사회에서 선택된 남성 집단이 누리는 특권을 정당화하고 보호했다.

13) [정답] ②

[해석] 위기와 사회 변화의 관계는 호우와 진흙 사태의 관계와 다소 비슷하다. 비가 진흙 사태에 그것의 힘을 가하는 것이 아니라, 그것은 수십 년 동안 쌓인 흙의 무게에서 비롯되는 것이다. 비가 할 수 있는 것은 상태를 느슨하게 만들어, 변화를 위한 여건을 만드는 것이다. 영국의 제2차 세계 대전 이후 합의는 전쟁의 문제들을 해결한 것이 아니었다. 그것은 1930년대의 억눌려 있던 문제를 다루었고, 그것의 지적 요소들은 역사가 1900년대 초반까지 더 거슬러 올라갔다. 마찬가지로, 1930년대의 미국의 뉴딜 정책은 대공황에 의해 촉발되었지만, 그것이 다른 문제와 그것이 사용한 접근 방식은 수십 년 전, 1890년대와 1900년대의 진보 운동과 인민주의 운동에서 나타났다. 따라서 만약 2020년의 전 세계적인 유행병이 진정 급격한 사회 개선을 가져온다면, 그러면 그 개선의 주요 요소들은 오늘날 이미 눈에 보일 것이다.

14) [정답] ①

[해석] 최근 몇 년 동안, 연구자들은 사춘기에 뇌에서 일어나는 변화를 알기 위해 노력해 오고 있다. 지난 십 년에 걸친 뇌 구조 영상 연구는 뇌 구조 발달이 유아기에 끝난다는 믿음에 이의를 제기하며 변화는 성인기 초기 내내 일어난다는 것을 밝혔다. 그뿐만 아니라, 이러한 연구들은 사춘기의 사고와 행동을 이해하기 위한 생물학적 근거에 대한 통찰을 제공한다. 예를 들면, 뇌의 복내측 시상하핵 전전두엽 피질은 사람이 결정을 내리도록 이끄는 데 도움이 되도록 위험과 보상을 평가하는 것을 담당한다. 영상 연구는 뇌의 이 부분이 청소년에게 있어서 가장 마지막으로 발달한다는 것을 보여 주었는데, 이것은 성인보다 청소년이 약물 남용과 같은 행동에서 더 큰 위험을 감수한다는 것을 보여 주는 행동 연구들을 뒷받침한다. 청소년은 더 무모한 행동을 하는 경향이 있는데, 위험과 이득을 평가하는 뇌의 영역이 아직 완전히 발달하지는 않았기 때문이다. 사춘기의 전전두엽 피질의 다른 부위의 발달을 조사하는 다른 연구와 함께, 이러한 연구 결과는 청소년기와 연관된 즉흥성, 짧은 생각 및 모험을 감수하는 행동이 사실상 부분적으로 생물학적인 수 있다는 것을 시사한다.

15) [정답] ③

[해석] 미국의 기업가들과 그들의 유럽 상대자들은 독일의 사회학자이자 경제학자인 Max Weber가 프로테스탄트 윤리라고 불렀던 문화적 상황에 부분적으로 의지하면서 자본주의를 새로운 수준의 혁신과 인간의 향상으로 끌고 가고 있었다. 모험과 가능성의 정신은 미덕과 향상을 양성할 수 있었던 위대한 무대인 다름 아닌 바로 그 미국이라는 물리적 공간에 나타났다. 1893년에 역사학자 Frederick Jackson Turner는 미국 역사 학회에서 '미국 역사에서 (미국 서부 개척지의) 점령지대의 중요성'이라는 논문을 발표하였다. 점령지대가 미국의 독특하게 혁신적이고 민주적인 성격의 핵심 요소라는 그의 논제가 정확했던 아니든 간에, 그 생각 자체는 여러 세대에 걸친 학자들과 교육받은 대중의 상상력을 사로잡아 아주 거의 자기 충족적 설명이 되었다. 과학철학자 Charles Peirce처럼 Turner는 진화론에 깊은 영향을 받았다. 그의 논지에 따르면, 17세기 정착민들은 사실상 자신들의 상황에 대해 실험적인 태도를 취할 수밖에 없었고, 이는 옛 유럽 방식에서는 하지 않았을 것이었다.

16) [정답] ②

[해석] 문자 형태의 의사소통이 미치는 영향은 매우 광범위하다. 예를 들어, 캐나다의 경제학자이자 의사소통 역사가인 Harold Innis는 문자 소통을 통해 사회가 (다음 세대에) 물려주고 참조할 수 있는 내구성 있는 문서를 만들어 냈으로써 어떻게 오랜 시간 동안 지속될 수 있었는지 설명한다. 이것은 (성직자와 같은) 중앙 지배 계층에 의한 지식 통제를 가능하게 했다. 하지만 파피루스와 같은 더 이동 가능한 매체의 발명은 중앙 집중식 통제가 더 넓은 영역으로 확장되도록 했다. 글은 의사 전달자와 그 사람이 의사소통하고 있는 사람 사이의 관계를 변화시킨다. 이제 글을 읽는 사람은 시공간에서 멀리 떨어져 있을 수 있고, 의사 전달자는 전해주는 사람의 기억에 의존할 필요 없이 수신 메시지가 송신 메시지와 같다는 것을 확인할 수 있다. 이것은 의사 전달자가 훨씬 더 광범위하고 이질적인 독자에게 도달할 수 있다는 것을 의미한다. 사회가 더 이상 대면 의사소통에 의존하지 않을 정도로, 사회는 그것의 경계를 확대하여 방대한 공간과 다양한 사람들을 포함할 수 있었다. Innis가

주장하기를, 이것이 제정의 시작이었다.

17) [정답] ①

[해석] 방사선학, 그리고 일반적으로 의료 영상은 인공 지능이 빠르게 발전하는 분야 중 하나인데, "여러 면에서 딥 러닝은 숙련된 방사선 전문의가 하는 일을 그대로 할 수 있다. 즉, 영상 매개 변수를 확인할 수 있을 뿐만 아니라 임상적 판단에 도달하기 위해 기타 요인들에 기초하여 이러한 매개 변수의 중요성을 평가할 수 있다." 따라서 몇몇 회사는 나머지 지와의 경쟁에서 이기기 위해 인공 지능 기반의 제품만을 개발한다. 이것이 흔한 일이지만, 보통 일어나는 일은 시장의 고급 분야, 즉 더 어려운 부분은 자동화에 의한 진단만으로는 확실하지 않으므로 여전히 사람이 해야 하며, 진단자와 환자 사이의 숙련된 상호 작용까지도 필요로 할 수도 있다는 것이다. 따라서 이러한 기업들은 대부분의 일상적인 일이 대체되는 이중 구조가 필요하지만 남아 있는 업무를 처리하기 위해 중요한 인간 기술을 여전히 필요로 하는데, 그것은 또한 노동력에서 가장 돈이 많이 드는 부분이기도 하다. 이것은 두 가지 결과를 갖는다. 기업 자체가 이러한 기업 모형으로 운영한다면, 그것의 확장성은 여전히 제한적이며, 그것의 투자 수익은 감소한다.

18) [정답] ②

[해석] 살아 있는 행성을 이해하기 위한 한 가지 열쇠는 물리적 세계에 관한 어떤 것도 정적이지 않다는 것을 인식하는 것이다. 물리적 세계에서 에너지의 이동과 물질의 운동은, 그 순환이 미시적이거나 거대할지도 모를 규모에 걸쳐 일어나기 때문에, 눈으로 보기 어려울 수 있다. 산, 대륙, 별, 은하는 우리에게 영구적이고 변하지 않는 것처럼 보일 수 있지만, 우리를 품고 있는 전체 우주는 사실 장소와 규모를 불분하고 끊임 없이 움직이고 변화하며, 재사용하고 재활용하며, 죽고 재생하고 있다. 우리의 유별나게 활기찬 행성에서는 생물학적 시스템 사이의 흐름 중 많은 부분이 가속되고 집중되며, 따라서 우리 인간은 더 길고 더 느린 순환보다 이곳의 변화를 인식하기 더 쉽다. 그렇지만, 우주 어디에도 정적인 요소는 정말로 없다. 변화는 에너지의 흐름과 물질의 흐름을 통해 일어나며, 이러한 흐름은 순환적인 재생 패턴으로 일어난다.

19) [정답] ①

[해석] 단단한 목재를 가지고 작업하면 우리 주변에서 자라는 숲을 이용하고 싶어진다. 그 작업을 하면 더 깊은 수준에서 우리의 나무와 숲의 가치를 알고 싶어진다. 재료에 대해 숭상하는 마음을 가지게 되면 우리 인간은 나무와 숲에 대해 알기 시작하고 있는 것을 진실한 것으로 자신에게 인정할 수도 있다. 독일의 수목 관리원이면서 과학자이자 The Hidden Life of Trees의 저자인 Peter Wohlleben과 British Columbia 대학교의 Suzanne Simard를 포함한 다른 과학자들은 나무들이 서로 의사소통하고 위협으로부터 서로를 보호할 수 있는 수단을 가지고 있다고 말한다. 나무는 균락을 이루어 살고, 병든 이웃을 지원하며, 결정을 내리고 포식자를 싸워서 물리치는 능력을 갖춘 정교한 유기체이다. Wohlleben과 Simard는 나무를 인격화한 것에 대해 비판을 받았지만 그들은 급속히 온난화하는 세계에서 우리의 숲을 보존하는데 성공하기 위해 우리는 완전히 새로운 시각으로 나무를 바라보기 시작해야 한다고 주장한다. 나무 세공사들이 나무에 대한 이러한 이해를 증진하는 데 역할을 할 수 있다. 우리의 재료가 어떻게 공급되는지를 더 잘 이해함으로써 우리는 모든 생명체의 상호 연결성에 대한 감각을 더욱 만드는 데 도움을 줄 수 있다. 그렇게 함으로써 우리는 우리의 일에서 더 큰 의미와 목적을 찾을 수 있고, 그것을 하면서 다른 사람들로 부터 더 큰 존경을 받을 수 있다.

20) [정답] ①

[해석] 재활용되는 제품의 순도는 그것에 대한 수요의 강도를 설명하는 데 중요한 역할을 한다. 알루미늄 재활용률이 높고 플라스틱 재활용률이 훨씬 더 낮은 이유 중 하나는 폐기된 재료로부터 고품질 제품을 생산하는 데 있어서의 서로 다른 어려움이다. 꾸러미로 되어 있는 알루미늄 캔이 비교적 균일한 품질을 가지고 있는 반면에 페플라스틱은 플라스틱이 아닌 물질이나 매우 다른 종류의 플라스틱으로 몹시 오염되는 경향이 있는데, 플라스틱 제조 과정은 불순물에 대한 허용 오차가 거의 없다. 금속에 남아 있는 오염 물질은 흔히 고온 연소를 통해 제거될 수 있지

만 플라스틱은 그런 고온에서 파괴된다. 마지막으로 수은과 납과 같은 위험 물질이 들어 있는 폐기물은 추가적인 복잡성을 불러일으킨다. 빠르게 증가하고 있는 전자 기기 폐기물(e-폐기물)의 물결은 위험한 폐기물 '그리고' 귀중한 광물 둘 다 포함하고 있어서, 복잡한 딜레마를 야기한다. 산업화 과정에 있는 국가의 폐전자 제품 시장은 위험한 성분의 적절한 처리를 보장하는 바람직한 시행 방법이 부족할 수도 있다.

21) [정답] ④

[해석] 급속한 지리적 확장은 중동의 민주주의의 기반을 약화시킨 요인 중 하나였다. 다른 많은 인간 사회에서와 마찬가지로 이슬람교의 영향을 받기 전 아라비아의 초기 민주주의는 소규모의 직접 대면하는 일이었다. 각 부족의 원로들이 모이고 토론하여 어떤 결론에 도달하곤 했다. 그 과정은 격식에 얽매이지 않는 것이었는데, 바로 상황이 비격식을 허용했기 때문이었다. 이슬람 정복과 함께, 직접 대면하는 환경이 아니라 대신 수백, 심지어 수천 마일의 공간 전체에 걸쳐 통치하는 방법에 관한 의문이 제기되었다. 어떤 학자들은 이 상황에서 필요했던 것은 유럽인들에 의해 결국 채택된 관습, 즉 광범위한 공간에 걸쳐서 민주적인 통치를 가능하게 할 수 있었던 정치적 대의 제도의 한 형태였다고 말해 왔다. 하지만 유럽인들은 이 해결책에 도달하기 위해 수 세기 동안의 시행착오를 필요로 했으나, 이슬람 세계에서 살고 있던 사람들은 불과 수십 년 안에 이것을 생각해 냈어야 했을 것이다.

22) [정답] ②

[해석] 수 세기에 걸쳐 사생활에 대한 개념은 진보하는 기술에 반응하여 수축되었다. 공적 공간에서 허가 없이 사람들의 사진을 찍는 것은 사생활에 대한 법적 침해가 아니다. Google Maps 카메라가 Google Street View를 위한 이미지를 수집하면서 옆을 지나가며 주행하는 중에 포착하는 것 또한 침해가 아니다. 그러나 높은 울타리 덧문이 내려진 창문 그리고 닫힌 문 뒤에 있는 공간은 여전히 물리적으로 사적인 공간의 영역에 있다. 공적 공간은 전통적으로 한 개인이 그가 그곳에서 공유하는 것, 즉 물리적 형체와 모든 발언, 교류, 또는 표현이 알지 못하는 일반 대중의 구성원에 의해 접근될 수 있다는 것을 알고 자발적으로 조심스럽게 나가는 공간으로 여겨져 왔다. 어떤 한 사람이 현관 계단에서 조간신문을 찾아오는 동안 Google Maps에 포착될 것이라고 예상하지 않을 수도 있지만 조심스럽게 현관문을 나선 사람은 자신이 다른 사람에게 보인다는 것을 안다. 물리적 세계에서 사람들이 있는 곳으로 나서는 것은 목적되는 것에 대한 동의를 제공한다.

23) [정답] ①

[해석] 미국 인류학의 창시자인 Franz Boas는 인간의 생물학적 차이에 대한 분류학적 접근에 이의를 제기한 최초의 과학자 중 한 명이었다. 구체적으로 말하면, 그는 머리 모양과 여타의 이른바 인종적 표지들이 시간이 지나도 본질적으로 변하지 않는 정적인 실체라는 널리 받아들여진 개념을 [개념의 진위를] 시험해 보고자 했다. 1900년대 초에 그와 그의 연구자들은 약 18,000가구의 이민자 가정을 연구하여 유럽에서 태어난 부모와 미국에서 태어난 그들의 자녀들의 머리 길이에 대한 머리 너비의 비율인 두장폭지수를 계산하였다. 이 연구 결과는 어른과 자녀의 머리 모양이 많이는 아니지만, 수학적으로 표현될 수 있는 정도로 차이가 난다는 것을 밝혀냈다. 이 연구 결과는 그 당시 널리 퍼져 있던 인종 유형은 선천적으로 변치 않는다는 생각을 약화시켰다. 예로서 언급되었던 다양한 인종들 사이의 차이점이 불변하는 것이 아니었기 때문에, Boas는 인종 개념이 근거가 없다고 결론지었다. Boas의 연구는 유전형적 분류보다는 생물학적 과정에 과학적 초점을 맞추는 것을 위한 토대를 마련하였다.

24) [정답] ④

[해석] 레이저는 과학적 발견의 실용적인 영향을 과소평가한 것의 한 예이다. Arthur Schawlow와 Charles Townes가 1958년에 Physical Review에 레이저의 원리를 설명하는 중대한 논문을 발표했을 때, 그것은 과학계에 상당한 흥분을 불러일으켰고 마침내 그들에게 노벨상을 안겨주었다. 하지만 이 저자들이나 그들 집단의 다른 사람들 누구도 그들의 발견이 가지는 방대하고 다양한 실용적 영향을 예측하지 못했다. 레이저는 과학에서의 많은 용도 이외에도 속도가 빠른 컴퓨터의 개발 전쟁에서의 표적 지정, 매우 먼 거리에 걸친 통신, 우주 탐사 및 여행, 뇌종양 제거 수술, 그리고 예를 들어 슈퍼마켓에서의 바코드 스캐너와 같

은 수많은 일상적 사용을 가능하게 했다. Schawlow는 레이저의 실용성에 대해 자주 강한 의구심을 표명했으며, 그것이 금과 털이를 하는 도둑에게만 유용할 것이라고 자주 빈정댔다. 그러나 레이저 기술의 발전은 오늘날까지도 계속해서 뉴스거리를 만들고 있다.

25) [정답] ④

[해석] 프랑스 사회학자 Emile Durkheim은 기능주의를 지지했다. Durkheim은 사회학적 결정을 위한 토대로 과학을 장려한 최초의 사람이었다. 1870년에서 1895년 사이에 일어난 프랑스의 정치적 사회적 격변에 뿌리를 두고서, Durkheim은 사회 제도와 삶의 질의 변화는 정치 개혁과 과학 진보를 통해 일어난다고 믿었다. 그는 개인을 이해하기 위해서는 그 개인을 보는 것이 아니라 오히려 그 개인이 구성원으로 있는 사회나 집단을 봐야 한다고 처음으로 제안한 사람이었다. Durkheim은 사회가 그것을 이루고 있는 개인들보다 힘이 더 크다고 믿었으며 사회의 구성 요소가 인간의 행동을 형성하고 (그것에) 영향을 주는 막대한 힘을 가지고 있다고 믿었다. 그는 개인주의와 사리 추구가 사회 제도의 응집력을 위협하고 집단생활의 권위적 본질을 약화시킨다고 믿었다. 결과적으로 개인의 자율성은 집단 세력의 이익을 희생해서 생겨났다. 결과적으로 Durkheim은 증대하는 개인주의에 대한 우려 때문에 도덕 교육을 주장하는 사람이었다. 그는 사회의 다양한 구성 요소가 전체의 이익을 위해 개인의 생각과 행동에 영향을 끼치는 집단 양심을 구성해야 한다고 주장했다.

26) [정답] ④

[해석] 만약 같은 범칙로 유죄 판결을 받은 세 명의 비슷한 사람이 한 명은 집행유예 다른 한 명은 징역2년, 다른 한 명은 징역 10년처럼 완전히 다른 처벌을 받는다면 터무니없을 것이다. 그러나 그러한 터무니없는 일이 많은 나라에서 발견될 수 있는데, 먼 과거뿐만 아니라 오늘날에도 그렇다. 전 세계적으로 판사들은 적절한 형벌을 결정하는 데 있어 오랫동안 많은 재량권을 가지고 있어 왔다. 많은 나라에서, 전문가들은 이 재량권을 칭송해 왔고 그것을 공정하고 인도적인 것으로 여겨 왔다. 그들은 범죄의 처벌이 범죄뿐만 아니라 피고의 성격과 사정도 포함하는 다수의 요인에 근거해야 한다고 주장해 왔다. 개인 맞춤형이 풍조였다. 만약 판사들이 법규에 의해 제약을 받는다면 범죄자들은 비인간적인 방식으로 다루어질 것인데, 즉 그들은 자신들의 처지의 세세한 부분에 관심을 끌 자격이 있는 고유한 개인으로 여겨지지 않을 것이다. 많은 사람에게, 정당한 법적 절차라는 바로 그 개념은 제한을 두지 않는 사법적 재량권을 요구하는 것처럼 보였다.

27) [정답] ②

[해석] 19세기의 냉철하고 자율적인 특성은 상황을 주도하고 있다고 끝없이 우쭐해지고, '마음대로 선택하며', 즐기도록 강력히 권고되는 소비자의 특성으로 오래전에 대체되었다. Gerda Reith는 이것이 모순을 제공한다고 주장하면서, Sigmund Freud가 문명이 본능의 포기를 요구한다고 주장하는 Civilization and Its Discontents의 한 구절을 불만의 원인으로 들고 있다. 소비자에게 현재의 불만의 원천은, 한편으로는 즐기라는, 곧 시장에서 제공하는 제품이 제시하는 의미로부터 고유한 정체성을 구성하라는 말을 들으면서, 다른 한편으로는 자신들의 욕망을 억누르고, 사회적으로 승인된 한계 내에서 자신들의 즐거움을 제한해야 한다는 경고를 받는다는 것이다. 이것은 오늘날 '지속 가능성'과 '성장 없는 번영'의 시대에 고조되고 있다. 소비자는 반드시 자신이 욕망에 의해 발을 잘못 디디지 않게 하려고 애쓰면서 출타시를 한다. 자신의 균형을 유지할 수 없는 사람들의 운명은 알코올 도박, 카페인, 인터넷에서부터 쇼핑과 신용 거래에 이르기까지 위험하다고 간주되는 급증하는 많은 활동과 물질의 일부 또는 전체에 중독된 '병든' 소비자라는 꼬리표가 붙는 것이다.

28) [정답] ⑤

[해석] 몇몇 19세기 학자들은 사회가 더 크고 더 다양해짐에 따라 사회적 연대의 기반이 변한다는 것에 주목했다. 기계적 연대를 구성하는 문화적 유사성 대신에, 복잡한 분업을 가진 사회는 그 '다름'에 의해 단결되는데, 즉 구두 수선공은 빵을 얻기 위해 제빵사에게 의존하고, 제빵사는 주거지를 얻기 위해 목수에게 의존하고, 목수는 공구를 얻기 위해 대장

장에게 의존하고, 대장장은 신발을 얻기 위해 구두 수선공에게 의존한다. 이런 종류의 경제적 상호 의존이 있었으므로, 사람들이 똑같은 것을 생각하고 믿으며 세상을 독특하게 바라보는 것이 그리 문제가 되지 않았다. 따라서 공통의 문화가 덜 중요해졌고, 개인의 다양성이 증가했다. 신체 기관의 서로 다른 상호 의존적인 생리적 기능과의 유사성에 기반을 두어 Emile Durkheim은 이러한 형태의 사회적 응집성을 '유기적 연대'라고 명명하였다.

29)[정답] ①

[해석] 지금까지 7천 년가량 되는 시간 동안 도시, 시장 및 현대의 원격 통신을 포함하여 우리 종이 발명한 사회 질서의 형태는 분명히 자연 선택에서의 한 가지 힘이다. 그런 발명품들 덕분에 사람들이 낯선 이들과 상호 작용을 하는 경험이 아마 우리의 유전자를 바꾸고 있을 것이다. 예를 들어, 종으로서 우리는 도시에서 살기 때문에 더 독특해지고 있을 수도 있는데, 거기에서는 도시의 문화가 계속하여 더 복잡해지고, 더 많은 자극을 주고, 더 많은 요구를 하고 있다. 우리는 우리 종의 구성원들이 점점 더 조밀한 집단에서 살고, 그리고 사람들이 새로운 종류의 유행병을 낳는 도시 간에 훨씬 더 먼 거리를 이동함에 따라 거의 틀림없이 다른 면역 체계(그리고 관련된 생리적인 특성)를 가지도록 진화하고 있다. 예를 들어, 지난 수천 년 동안 유럽에서 도시화와 원거리 무역에 의해 장티푸스 유행병에 대하여 새롭게 가능해진 저항력을 부여하는 돌연변이가 우리 종에서 최근 생겨난 것처럼 보인다.

30) [정답] ②

[해석] 시장 또는 비시장 활동의 지표와 이익 또는 비용에 대한 명확한 척도 사이의 차이를 이해하는 것이 중요하다. 경제적 가치는 인간의 활동과 관련이 있을 때가 많지만, 분리해서 보는 단순한 지표(예를 들어, 해변 방문 횟수)는 때때로 오해를 일으키는 관점을 제공할 수 있다. 예를 들어, 단순 활동 지표는 비사용자에 의해 실현된 값이나 측정되지 않은 활동과 관련된 이익(즉, 해당 지표에 포착되지 않은 활동)을 무시한다. 이것들과 다른 이런저런 한계를 때문에, 경제 활동 지표는 환경 내의 부정적인 변화 때문에 때때로 증가한다. 오염으로 인해 지역의 A 해수욕장이 폐쇄되면 더 많은 사람이 이웃한 오염되지 않은 B 해수욕장을 방문하게 된다고 가정해 보라. 오로지 B 해수욕장에 대한 방문자 수만을 바라보는 분석가는 실제로는 B 해수욕장의 더 많은 방문객이 단순히 A 해수욕장(대체 해수욕장)의 폐쇄를 반영하고 있는데도, 이것이 B 해수욕장의 긍정적인 변화를 나타낸다는 잘못된 결론을 내릴 수도 있다. 적절한 경제 분석 틀을 사용하면 오해를 일으키는 그러한 결론을 방지할 수 있다. 단순한 행동 (그리고 기타) 지표가 때로는 정책을 이끄는 데 도움이 되는 비용 효과가 높은 수단을 제공할 수 있지만, 만약 더 포괄적인 경제 분석과 결합하지 않으면 그것들은 또한 잘못된 결론의 원인이 될 수 있다.

31) [정답] ②

[해석] 이야기 특유의 한 가지 중요한 특징은 이야기에는 독자를 다른 세상에 있는 것처럼 느끼게 하는 능력이 있다는 것이다. 이야기를 경험하는 동안, 감정적으로 몰입되어 참여자로서 정신없이 빠져드는 듯한 기분을 느낄 수 있다. 이야기 속 다른 세상에 있는 것처럼 느껴지는 것에는 불신의 유예가 필요하다는 몇 가지 증거가 있는데, Jurassic Park나 Harry Potter 이야기를 즐기는 것은 이야기와 모순되는 세상에 대해 알고 있는 바를 제쳐 두는 것을 수반할 수도 있다. 예상치 못한 결과('George Washington은 미국의 초대 대통령에 지명되는 것을 거부했다')를 말하는 이야기는 독자들이 잘 알려진 사실('George Washington은 미국의 초대 대통령으로 당선되었다')를 확인하는 데 더 느려지게 만든다. 이러한 불신의 유예는 (연구의) 참가자들이 이야기를 읽고 말이 되지 않는 '거짓 정보' 부분이라면 어느 것이나 동그라미를 찢던 한 연구가 예증하듯이 이야기 속에서 문제를 발견할 가능성을 더 적게 만들 수도 있다. Green과 Brock은 이 방법을 '피노키오 동그라미 치기'라고 부르는데, 꼭두각시가 거짓말을 했을 때 그 꼭두각시의 코가 신호를 보낸 것과 꼭 마찬가지로, 작가들 역시 자신들이 거짓말을 하고 있을 때는 단서를 남긴다. 하지만 이야기에 의해 더욱 다른 세상에 있는 것처럼 느낀 독자는 더 적은 '피노키오'를 발견했다.

32) [정답] ⑤

[해설] 자연이 생존 투쟁에 바탕을 두고 있으므로 우리도 역시 이렇게 살아야 한다고 말하는 사람은 그 누구라도 믿지 말라. 많은 동물은 서로를 제거하거나 모든 것을 독차지함으로써가 아니라 협력하고 공유함으로써 생존한다. 이것은 늑대와 범고래 같은 무리 지어 사냥하는 동물에 가장 분명히 적용되지만, 그것은 또한 우리와 가장 가까운 친척인 영장류에도 적용된다. Ivory Coast의 Tai 국립 공원에서 행해진 연구에서, 침팬지들은 표범들에 의해 상처를 입은 무리 동료들을 돌보아 주었는데, 그것들은 동료들의 피를 핥아 주었고, 조심스럽게 흠을 제거해 주었고, 손을 흔들어 상처 근처로 오는 파리들을 쫓아 주었다. 그것들은 상처를 입은 동료들을 보호했으며, 그 동료들의 편의를 도모하기 위해 이동중에 속도를 줄였다. 늑대와 인간이 이유가 있어서 무리 동물인 것과 마찬가지로, 침팬지가 이유가 있어서 무리를 이루어 산다는 것을 고려하면, 이 모든 것은 완전히 이해된다. 만약 인간이 인간에게 늑대라면, 그는 단지 부정적인 의미에서만 아니라 가능한 모든 의미에서 그렇다. 우리의 조상들이 사회적으로 냉담했다면 우리는 우리의 현재 위치에 없었을 것이다

33) [정답] ④

[해설] 넓은 의미에서, 각 조직은 자신들의 지적 재산(IP)을 성공적으로 수익화 했는데, Merriam-Webster는 이를 '정신이나 지성의 작용으로부터 나오는 (아이디어, 발명, 혹은 과정과 같은) 재산'이라고 정의한다. 전국의 업계 지도자들과의 토론에서, 우리는 얼마나 많은 이가 중소기업의 비영리 단체들 대부분이 지적 재산을 별로 많이 가지고 있지 않다고 생각 하는지에 놀랐다. 몇몇은 이것의 이유가, 비영리 단체는 정부와 민간 부문이 남겨둔 빈 곳을 메우기 위해 존재하므로 가치가 큰 지적 재산을 가진 비영리 단체는 영리를 추구하는 사업체로 대체될 것이기 때문이라고 생각했다. 그러나 이는 조직들이 지적 재산에 대한 자신들의 정의를 특허 및 상표와 같은 더 전통적인 해석으로 제한하고 있음을 상징한다. Merriam-Webster가 그러하듯이 우리가 그것의 범위를 넓혀 '아이디어'와 '과정'을, 즉 한 조직이 어떻게 하는지 알고 있는 것으로서 다른 이들이 가치 있게 여기는 것이라면 무엇이든 포함시킬 때, 우리는 비영리 단체가 자신들의 '비법'에 대해 보상을 받을 수 있는 수많은 기회를 보기 시작한다.

34)[정답] ③

[해설] 지표의 7/10은 수면 아래에 있다. 거대한 세계 해양은 우리 행성에서 살기에 적합한 공간의 대부분에 해당하는데, 우리는 우리가 멈추어 깊이 생각해 본 적이 결코 없을 수도 있는 방식으로 그것에 의존한다. 그것은 대략 200만 종의 서식지인데, 그 종들의 대부분은 아직도 과학계에 알려져 있지 않다. 하지만 그 모든 것에도 불구하고 현대의 정치를 따라가고 있는 사람은 누구나 해양이 도대체 거기에 있거나 한 것인지 의아해하는 것도 무리가 아니다. 우리 정부들 중 놀랄 정도로 극소수만이 '해양부'를 갖고 있고(대한민국과 캐나다는 드문 예외이다), (어업이 2016년 Brexit 국민 투표 동안에 쟁점으로 정말 부각하긴 했지만) 우리 정치가들은 해양 관련 사안에 관해 운동을 벌이는 일이 거의 없다. 해양은 보통의 시민이 아마 거의 알지 못하는 많은 복잡한 국제법에 의해 통제를 받는다. 계속 바쁜 생활을 하면서 여러분은 중력이나 인터넷과 마찬가지로 해양과 그것의 정치와 해양법을 마음 상자에 보관하고 싶어질지도 모른다. 그것의 어마어마한 크기와 그것의 연속성은 여러분을 속여 해양이 악화의 영향을 받지[황폐화되지] 않는다고 믿게 할 지도 모른다.

35) [정답] ③

[해설] Michael Jordan은 팀 동료들이 끝내고 가 버린 동안에 밤늦게까지 바스켓을 향해 슈팅 연습을 하면서, 다른 누구보다 연습을 더 많이 했으며 늘 기꺼이 또 한 번의 연습 게임, 혹은 카드 게임이나 골프 한 라운드를 하려고 했다는 소문이 있다. Ericsson과 Pool은 이러한 지속적인 활력을 유지 관리라고 언급하지만, 힘든 경기 후 밤새도록 지속된 Jordan의 놀랄 만한 수준의 활력을 고려해 볼 때 그것은 유지 관리를 훨씬 넘어서는 것이었다. 그것은 스스로 활기를 불어넣는 것이고 스스로 새롭게 하는 것이었다. 그것은 "많이 하면 할수록 다 많이 할 수 있다."라는 흥얼거리는 주문처럼 흘러나오는 자기 충족적인 예언이었다. 이를 우리 교실에서 학생들에게 활기를 불어넣기 위한 말로 설명하자면, 비슷한 유인으로 학생들을 고무하는 것은 쉬운 일이다. 자기 작품의 품

평화나 전시회, 또는 자신의 성과에 대한 발표회를 계획함으로써 학생들은 자신의 작품을 소개할 준비를 하는 동안 새로운 활기로 동기를 부여받는다. 자기 미술 작품을 전시하거나, 체육 발표에서 실연하거나, 학교의 뮤지컬 공연이나 학교 시 축제에 참여하도록 권유하는 것이 효과가 있는 것 같다. 인간은 자신에게 중요한 유인책, 곧 유의미하면서 매일의 교실 수업의 평범한 일과에 대한 기준을 높이는 시도에 의해 행동의 동기를 부여받는다.

36) [정답] ③

[해설] 예술적 창의성이라는 면에서 후기 인상파 화가인 폴 세잔의 작품의 예는 결합이나 합병과 통합의 전개 사이의 차이를 보여 준다. 세잔은 자신의 작품이 피카소, 브라크, 마티스 및 다른 많은 화가의 화풍과 작품을 포함하는 '근대 미술'이라고 널리 불리는 미술 시대를 시작한 화가로 흔히 여겨진다. 그는 예전의 인상파 화풍을 들여왔는데, 그 화풍에서는 구성되거나 구조적인 것으로서의 형태와 더불어 형태가 빛과 색으로 분해되었다. 이 프랑스 화가는 19세기 말과 20세기 초에 후기 인상주의라고 알려진 움직임 안에서 새로운 미술 양식을 만들었다. 그의 작품은 인상파 화가들로부터 기능적으로 독립해 있으면서 동시에 그들과 연관되어 있었다. 그는 그들이 가장 좋아하는 유형의 밝은 땅, 바다 풍경, 그리고 평범한 가정의 장면을 그렸고 강한 기하학적 기초와 모양을 강조했다. 그는 이러한 모양이 자연물의 이상적인 형태를 나타낸다고 여겼다. 그의 새로운 양식에서는, '묵묵하는 사람들'과 같은 그림에서, 색상, 색 조와 채광, 기하학적인 모양, 그리고 질감이 전체로 통합되었다. 이러한 미술 작품들은 모더니스트들과 그의 뒤를 이은 여러 세대 미술가들의 작품에 영감을 주었다.

[해설]

- ③ 주어 This French painter에 이어지는 술어 동사가 없으므로 producing을 produced로 고쳐야 한다.
- ① 수식받는 the artistic era가 부르는 행위(designate)의 대상이므로 과거분사형인 designated는 어법상 적절하다.
- ② 선행사인 the earlier Impressionist style of painting을 구성해야 하므로 in which는 어법상 적절하다.
- ④ 형용사 separate를 수식하므로 부사 functionally는 어법상 적절하다.
- ⑤ 주어가 colors ~ textures로 복수형 명사들이 and로 연결되어 구성되어 있으므로 복수형 동사 were는 어법상 적절하다.

37)[정답] ②

[해설] 수목은 다른 생물 자원들과 많은 특성을 공유하지만, 또한 몇 가지 독특한 측면들을 가지고 있다. 수목은 생산물이자 자본재라는 특성을 다른 많은 생물 자원과 공유한다. 나무는 수확이 되었을 때 시장성이 있는 원 자재를 제공하지만, 벌채하지 않고 두면 그것은 자본재로서 다음 해에 성장의 증가가 일어날 수 있게 한다. 매년, 삼림경영자는 특정한 무리의 나무를 수확할지 혹은 추가적인 성장을 기다릴지의 여부를 결정해야 한다. 그러나 다른 많은 생물 자원과 달리, 초기 투자(심기)와 그 투자에 대한 회수(수확) 사이의 기간이 유난히 길다. 25년 또는 그 이상의 간격은 임업에서 흔하지만, 다른 많은 산업에서는 그렇지 않다. 마지막으로 임업은 특이할 정도로 매우 다양한 외부 요인의 영향을 받는데, 이것은 벌 채하지 않은 수목 혹은 수목을 수확하는 행위 중 하나와 관련이 있다. 이러한 외부 요인은 효율적인 배분을 규정하는 것을 어렵게 할 뿐만 아니라 장래에도 혼란을 초래하여, 기관들이 효율적인 관리를 달성하는 것을 더 어렵게 한다.

[해설]

- ② 문맥에 비추어 분사구문으로 부사절(when they are left standing)의 의미를 표현하고 있으므로, leave를 과거분사인 left로 바꿔야 한다.
- ① the characteristic의 구체적인 내용을 설명하는 동격절을 유도하는 that은 어법상 적절하다.
- ③ to harvest a particular stand of trees와 or로 연결되어 whether or not에 이어지는 to부정사구를 이끄는 to wait은 어법상 적절하다.
- ④ 주어의 핵심어가 the time period이므로 단수형 동사 is는 어법상 적절하다.
- ⑤ making 다음에 목적어인 efficient management가 이어지고 목적어를 설명할 수 있는 보어가 필요하므로 형용사인 harder의 사용은 어법상 적절하다.

38) [정답] ③

[해석] 대부분의 흰개미는 육체노동자이다. 눈이 멀고 날개가 없지만 그것들은 핵심적인 도시 구조물을 유지하고 건설하며 반드시 도시 전체의 기후 제어 시스템이 최적으로 작동하도록 하며, 다른 일에 종사하는 개미들 즉 병정개미와 생식 개미에게 먹이와 물을 공급한다. 그것들은 또한 그들 군집이 의존하는 도시의 곰팡이 농장을 관리하는 임무를 맡고 있다. 여왕개미의 방 바로 아래에 위치한 곰팡이 농장은 흰개미가 군집을 살아가게 하는 먹이를 생산하는 곳이다. 매일 밤 일개미들은 먹이 채집 원정을 위해 개미집을 떠났다가 내장이 풀과 나무 조각으로 가득 차서 야 돌아온다. 개미집으로 돌아오면 그것들은 농사를 짓는 방으로 향한다. 그곳에서 그것들은 불완전하게 소화된 나무와 풀을 배설하고 이것을 곰팡이 포자가 뿌려진 미로 같은 구조물로 만들기 시작한다. 시간이 지나면서 이 곰팡이류는 나무와 풀의 길긴 셀룰로스를 용해해 그것을 흰개미가 쉽게 소화할 수 있는 에너지가 풍부한 먹이로 바꾼다.

[해설]

- ③ 이어지는 절에서 관계대명사인 what이 할 수 있는 역할이 없으므로 선행사가 포함된 관계부사 where로 고쳐야 한다.
- ① 주어인 they의 동작을 설명하는 동사로 maintain and build, ensure, feed and water가 병렬로 연결된 구조이므로 ensure는 어법상 적절하다.
- ② the inner-city fungus farms를 수식하는 관계절로 관계절의 동사 depend on에서 전치사 on이 관계사 앞으로 간 것이므로 on which는 어법상 적절하다.
- ④ 바로 뒤에 나오는 digested를 수식하는 부사이므로 partially는 어법상 적절하다.
- ⑤ the tough cellulose in the wood and grass를 가리키는 단수 대명사 it이므로 어법상 적절하다.

39) [정답] ④

[해석] 나침반은 하나의 목적만을 가지고 있는데, 사용자에게 북쪽이 어디인지를 알려 주는 것이다. 그런 도구를 갖추고 있으므로, 경험이 없는 어린 새라도 늘 북쪽을 기준으로 사용하며 그런 다음 부모로부터 유전으로 물려받은 원하는 이동 방향이 어디든지 그곳과 일치하는 지점으로 몸을 돌림으로써 자신의 방향을 잡을 수 있을 것이다. 이 기본적인 나침반 방향 잡기는 경험이 없는 어린 새에게 이동의 초석이 된다고 생각되며 철저한 과학적 연구의 주제가 되어 왔다. 수십 년 동안 연구자들은 새가 자신의 내부에 있는 나침반을 어떻게 '읽고', 그런 다음 자신의 방향을 잡기 위해 이 정보를 어떻게 사용하는지를 조사하기 위해 점차로 복잡하고 명쾌한 실험을 해 왔다. 이들 중 다수의 실험에서는 야생 새들을 덩으로 잡아 (또는 실험실에서 그것들을 길러), 하룻밤 동안 새장 장치에 그것들을 넣어 두는 일을 수반했는데, 거기서 그 새들이 원하는 목표 방향은 그들이 새장 모서리 주변에 남기는 표시의 형태로 어림할 수 있다. 이 새들이 이용할 수 있는 정보를 조작함으로써, 가령 그 새들이 위쪽의 별을 보지 못하게 함으로써, 연구자들은 새들이 자신의 방향을 잡기 위해 사용하는 여러 단서를 힘들여 조사할 수 있었다.

[해설]

- ④ placing은 many of these experiments have involved에 이어지므로, placing 의 대상이 the wild birds임을 나타내기 위해서는 themselves를 them으로 고쳐야 한다.
- ① a naive juvenile bird는 arm의 동작을 받는 대상이므로 과거분사 Armed는 어법상 적절하다.
- ② This basic compass orientation이 연구자들이 생각하는 대상이므로 수동태를 이루는 is thought는 어법상 적절하다.
- ③ to examine은 목적을 나타내는 to부정사구를 이끌고 있으므로 어법상 적절하다.
- ⑤ the different cues를 수식하는 관계절을 이끄는 목적격 관계 대명사 that은 어법상 적절하다.

40) [정답] ④

[해석] 완벽주의가 좋은지 나쁜지에 대한 어떤 확고한 결론이라도 완벽주의가 많은 요소를 가진 복합적인 성격 구성물이라는 사실에 의해 이해하기 어렵게 된다. 대부분의 사람들은 완벽주의자를 묘사할 때 유난히 높

은 개인적 기준을 가진 사람들을 묘사한다. 그러나 1990년대 초에 두 개의 다른 연구팀이 완벽주의에는 다른 측면이 있다는 것을 보여 주었다. Randy Frost와 동료들은 완벽주의의 높은 기준 요소는 실수에 대한 과도한 염려와 행동에 대한 의심과 같은 평가 염려를 이용하는 요소도 또한 수반한다는 것을 보여 주었다. 이 연구는 완벽주의를 그 구성물의 일부로서의 자기비판과 연결하는 완벽주의의 개념화에 바탕을 두고 있었다. 다시 말해 Frost와 그의 동료들은 완벽주의를 '자신의 행동에 대해 지나치게 비판적인 평가를 하는 경향성을 수반하는 높은 수행 기준' 이라고 묘사했다.

[해설]

- ④ that 이하에서, 밑줄 친 부분 뒤에는 명사구가 나왔으며 술어 동사가 없다. 그러므로 that 이하가 dimensions를 수식하는 관계절이 되기 위해서는 tapping을 tap으로 고쳐야 한다.
- ① 주어(Any firm conclusions about ~ good or bad)의 수를 결정하는 것은 conclusions이므로, 술어 동사를 복수형인 are로 쓴 것은 어법상 적절하다.
- ② 형용사 high를 수식할 수 있는 것은 부사이므로, 부사 exceptionally를 쓴 것은 어법상 적절하다.
- ③ showed의 목적으로 쓰인 명사절을 이끄는 접속사가 필요한 위치이므로, that은 어법상 적절하다.
- ⑤ 내용상 관계절(that linked ~ the construct)이 수식하는 것은 a conceptualization of perfectionism이고, linked의 목적어 it은 perfectionism을 가리켜야 하므로 단수형의 대명사 it을 쓴 것은 어법상 적절하다.

41) [정답] ⑤

[해석] 대개 산업용 로봇은 용접이나 페인트 분무와 같은 정확한 조작을 반복하도록 프로그래밍되어 있으므로, 보통 그것의 작업 환경은 복잡한 센서 피드백이 불필요하도록 용의주도하게 고안되는데, 로봇은 주변 세계에 관해 크게 주목할 필요가 없이 자신의 반복적 일을 정확하게 효율적이지만 기본적으로 지능적이지는 않은 방식으로 수행한다. 비록 자기 동작을 제어하고 미세하게 조정하는 데 도움이 되기 위해, 그리고 큰 충동을 피하기 위해 센서를 사용하더라도, 그런 로봇의 행위는 결코 지능적이라고 말할 수 없다. 생산 라인의 자동차가 배열이 어긋났거나 예기된 모양이 아닌 경우에, 로봇은 그 새로운 일련의 환경에 반응할 수 없고 자체의 사전 프로그래밍된 동작을 되풀이할 수만 있을 뿐이다. 이 한계들은 생산 라인이 고도로 제어된 환경에서는 감당이 가능하지만, 로봇이 덜 구조화되고 덜 예측 가능한 환경에서 사용될 경우에는 문제가 된다. 정돈되지 않거나 역동적이거나 소음이 많은 환경이나 물체의 섬세한 조작을 수반하는 더 복잡한 경우에는 대개 더 정교한 센서 피드백과 지각 처리가 필요한데, 가령 원하는 위치로 로봇을 인도하는 데 도움이 되도록 시각 시스템을 사용하는 것 같은 경우이다.

[해설]

- ⑤ requiring 을 사용하면 술어 동사가 없게 되어 문장이 성립하지 않게 되므로, requiring을 복수 주어인 More complex cases와 일치하도록 복수 동사 require로 고쳐야 한다.
- ① 형용사인 unintelligent를 수식하므로 부사인 essentially는 어법상 적절하다.
- ② to avoid ~ collisions가 to help ~ movements와 병렬 구조를 이루며 목적을 나타내므로, to avoid는 어법상 적절하다.
- ③ movements가 pre-program의 대상이므로 과거분사형인 pre-programmed는 어법상 적절하다.
- ④ if절의 주어인 a robot가 use의 대상이므로 수동형인 be used는 어법상 적절하다.

42)[정답] ① (clear→unclear/inarticulate)

[해석] 왜 특정한 언어는 원시적이라고 잘못 생각되는가? 몇 가지 이유가 있다. 어떤 사람들은 소리가 자신이 쓰는 언어의 소리와 매우 달라서 분명하다(→ 불분명하다)고 생각하는 소리나 소리의 결합을 다른 언어가 사용한다면 그 언어를 흉하거나 '원시적으로 들리는' 것으로 여긴다. 그러한 견해는 자기 언어의 특징이 명백히 우수하다는 자기 민족 중심적인 태도에 근거한다. 그러나 어느 한 언어의 사용자에게 발음하기 너무 힘들어 보이는 단어들, 그리고 그렇기 때문에 불분명하거나 심지어

괴상하다고 여겨지는 단어들은 그것들이 나타나는 언어의 가장 어린 현 지인 화자조차 쉽게 습득한다. 영어 모국어 화자에게, “당신이 손가락으로 (무언가를) 튀겼다”라는 체코어 단어 ‘scvrnkls’는 상당히 이상하게 보이며, 8개의 자음 사이에 모음이 없기 때문에 발음이 이상하고 심지어 불가능하게 들릴 수 있지만, 체코어 모국어 화자에게는 물론 ‘scvrnkls’는 그저 또 하나의 (보통) 단어일 뿐이다. 어떤 말소리가 사용되고, 그것들이 어떻게 결합하여 단어와 발화를 구성하는지는 언어마다 다르며, 어떤 언어 사용자도 자신의 언어가 다른 언어보다 선택과 결합을 더 잘했다고 주장할 수 없다.

43) [정답] ④

[해석] 유감스럽게도, 실업 프로그램은 의도하지 않은 부수적인 결과를 가지는데, 그것이 실업률을 증가시킨다는 것이다. 보조금으로 인해 실업 노동자가 지불금을 받는 동안 얻을 수 있는 일자리를 거절하고 구직을 계속하는 것의 손실이 더 적어진다. 또한 그것(보조금)으로 인해 실업자들이 직업을 바꾸거나 일자리를 찾기 위해 다른 지역으로 이동하고자 하는 동기가 감소된다. 그 결과, 노동자들이 더 오래 실직 상태에 머물고 전반적인 실업률이 그러지 않는 경우(보조금이 지급되지 않는 경우)에 그릴 것보다 더 높다. 실제로, 실증적 증거는 자신의 실업 보조금이 지급되기(→소진되기) 직전과 직후에 취업하는 실업 노동자의 수가 급증한다는 것을 보여 준다. 보조금이 더 후한 유럽의 지속적으로 더 높은 실업률이 또한 실업 프로그램이 실업률을 아마 2 내지 3퍼센트 포인트 만큼이나 밀어 올린다는 것을 보여 준다.

44)[정답] ②

[해석] 집단 크기의 대단히 흥미로운 효과가 있다. 한 쌍이나 3인조의 경우에, 주인은 보통 방문객보다 우위에 있으며, 주인은 자신의 방식대로 할 가능성이 더 크다. 그러므로 사업가는 상대방을 자신의 사무실로 초대함으로써 더 나은 계약을 맺을 수 있다. 그러나 그러한 자기 영역에서의 우위, 즉 홈 코트 이점이라고 불리는 것은 집단이 3인조보다 더 작을(→더 클) 경우에는 사라질 수도 있다. 공공장소에서, 큰 집단은 또한 개인이 곤경에 처한 사람을 돕지 못하게 할 수도 있다. 50개가 넘는 연구에서 일관되게 나타났듯이, 사람들은 다른 사람들이 근처에 있을 때, 자신이 피해자와 단둘이 있을 때보다 피해자에게 도움을 줄 가능성이 더 작다. 주된 이유는 다른 사람들이 존재하고 응할 수 있다는 것을 아는 것은 그 사람이 책임의 일부를 다른 사람들에게 전가할 수 있게 해 주기 때문이다. '사회적 태만'에서도 같은 요인이 작동한다. 특정 업무를 수행하는 집단의 규모가 커질수록 각 구성원은 덜 열심히 일하는 경향이 있다.

45) [정답] ⑤

[해석] 여러분이 완벽주의적인 운동선수들과 함께 일할 때, 하나의 난제는 운동선수들은 일단 그들의 완벽주의 해결을 위해 노력하고자 굳게 결심하고 나면, 개입(치료) 기간 동안 '완벽한 의뢰인'이 되려고 노력할 가능성이 매우 크다는 것이다. 따라서 치료사/상담사의 관점에서는, 미묘한 경고 징후, 가령 개입이 너무 순조롭게 진행되는 것 같지는 않은지, 그리고 운동선수가 여러분이 동의한 과제를 약간 너무 잘 수행할 능력이 있는 것 같지는 않은지를 인식하는 것이 중요하다. 이러한 상황에서는 여러분 스스로가 '역대 최고의 치료사'인 것처럼 느끼는 것도 전혀 무리가 아닌데, 그것은 여러분이 자신도 모르게 그 운동선수의 걸로 보이는 성공으로 강화되고 있기 때문이다. 하지만 여러분이 스스로 그 운동선수에게 속지 않도록 하는 것이 중요하다. 이 시점에서 여러분은 그 운동 선수를 돕지 못했을 뿐만 아니라, 여러분이 실제로 해결을 위해 노력해야 할 (그 선수의) 완벽주의적인 행동을 실제로 강화하기 시작했을지도 모른다. 선수와 그의 진전 상황에 관한 대화를 유지하고 개입 과정 내에서 끊임없이 그의 목표를 탐색하는 것이 따라서 중요하다. 많은 경우에 선수가 과제를 완료하는 데 어느 정도 '실패한다'면 그것은 심지어 퇴보(→진전)인 것으로 여겨질 수 있다. 이는 그것이 실패를 논할 기회를 제공하기 때문이다.

46) [정답] ④

[해석] 우리의 감정 가운데 아주 많은 것이 그저 그것을 (남이 들을 수 있게) 소리 내어 말해 우리와 다른 사람 사이에 다리를 놓게 함으로써, 관리하기 훨씬 더 쉽고, 아마도 경기가 더 재미있어질 수도 있을 것이

다. 우리의 두려움을 드러내는 것은 그것을 훨씬 덜 두렵게 만들고, 우리의 승리를 긍정하는 것은 그것을 훨씬 더 현실적으로 만들고, 우리의 슬픔을 드러내는 것은 그 짐을 완전히 혼자 짊어지고 가는 것에서 우리를 해방한다. 인정이 많고 이해심이 있는 친구는 치료 전문가와 마찬가지로, 매달릴 수 있는 토대를 우리와 우리의 감정에 줄 수 있다. 그렇기 때문에 단지 어떤 사람에게 이야기를 들려주는 것만으로도 매우 강력한 경험이 될 수 있는데, 그가 하프타임 쇼에서 몰래 치어리더들에게 더 많은 관심을 기울이고 있다 하더라도 그렇다. 치료 전문가의 치료비에 관한 모든 농담은 차치하고라도, 도움을 줄 수 있는 그들의 능력 일부가 그 순간에 이해를 해 주며 그저 그 자리에 존재한다는 데 있다는 것은 유감스러운 일이 아니며, 그런 고개 끄덕임이 의미 없을(→유의 미할) 수 있다. 좋은 친구는 이것을 이해하고 받아들이며, 자기 벗의 감정 상태가 어떻게 얻은 개인적 승리에서 비롯되는 것이든, 그저 특히 힘든 귀갓길에서 비롯되는 것이든, 그것을 그저 인정하는 법을 안다.

47) [정답] ②

[해석] 대량 결살이란 종의 광범위한 지리적 범위에 걸쳐서 대규모 수확량의 도토리가 동시에 생산되는 것인데, 일 년 이상 동안 도토리 생산이 거의 또는 전혀 없는 해와 번갈아 발생한다. 이것은 도토리의 생존과 분산 가능성을 증가시킬 수 있는 적응이다. 대량 결살이 없는 해 다음에는 일부 전문적으로 씨앗을 먹는 동물들의 개체 수가 급감하여 대량 결살이 있는 해 다음에 더 많은 도토리가 죽는다(→살아남는다). 이것은 매우 잘 작용하지만 여러 해에 걸쳐 도토리 수확량이 극적으로 변동할 때, 동물 군집 전체에 걸쳐 충격파를 보낼 수 있다. 도토리 열매는 도토리 분산의 행위자 역할을 하는 동물들을 훨씬 넘어서 매우 다양한 동물들에게 군집 내의 중요한 자원이다. 사슴, 곰, 딱따구리, 칠면조, 생쥐, 그리고 다른 많은 동물은 대량 결살이 있는 해 동안에는 도토리 열매로 관심을 돌린다. 사람들 또한 때때로 대량 결살로 영향을 받는다. 대량 결살이 있는 해에 생쥐 개체 수가 증가할 때, 진드기 개체 수와 라임병 발생률도 그렇게 된다.

48) [정답] ⑤

[해석] 얼룩말이 움직이는 동안 얼룩말 줄무늬가 작용하여 포식자를 혼란스럽게 한다는 생각은 비교적 초기 이론이다. 이것은 그럴듯한 가능성인데, 왜냐하면 얼룩말은 일반적으로 현혹 효과를 촉진하는 것으로 생각되는 고대비 무늬를 가지고 있으며, 무리 동물로서 그들은 집단 속의 개체를 표적으로 삼을 때 생성되는 현혹 효과와 혼란 효과의 상호 작용으로부터 이익을 얻을 수도 있기 때문이다. 그들은 또한 시각 위주의 사자와 하이에나를 자신들의 주요 포식자로 가지고 있는데, 야외에 사는 대형 동물로서 다른 방법을 통한 위장이 어렵다는 것을 알고 있을지도 모른다. 움직임 현혹 가설은 움직이는 얼룩말 줄무늬에 의해 생성되는 움직임 신호의 모형을 만들어 얼룩말에서 연구되었다. 이 분석은 얼룩말 줄무늬가 실제 이동 방향이 아닌 방향으로 강한 움직임 신호를 생성한다는 것을 보여 주고, 이는 얼룩말 줄무늬가 이동 정보 처리를 어렵게 만든다는 가설을 뒷받침한다. 아주 최근의 연구는 얼룩말 줄무늬가 포유류 육식 동물보다 무는 곤충에 대한 보호 기능을 하는지 여부에 초점을 맞추지만, 이 견해가 현혹 가설과 반드시 상호 양립될 수 있는(→배타적인) 것은 아니다. 줄무늬는 사자와 하이에나보다는 (혹은 사자와 하이에나뿐만 아니라), 대신 훨씬 더 작지만 못지않게 적응도를 감소시키는 파리의 움직임 정보 처리를 겨냥할 수도 있다.

49)[정답] ⑤

[해석] 사람다움의 '과정적' 본질은 우리가 사회에서 살아가면서 한 사람이 된다는 것을 의미한다고 주장할 수 있다. 사실, 아프리카의 철학자 Ifeanyi Menkiti는 이 입장을 취한다. 그는 아이들은 완전한 사람이 아니라고 주장한다. (C) 그러나 나는 가나의 철학자 Kwame Gyekye를 따라, 사람다움이 획득되어야 한다는 사실이 아이들에게 사람다움이 있는 것을 부인하는 것은 아니라고 주장하고 싶다. 그것은 '사람다움' 다른 사람 및 공동체와의 상호 작용을 통해 얻어지는 '진행 중인 과정'이라는 견해에 대한 지지이다. 그 때문에 우리는 공동체의 삶을 구성하는 것으로 여겨지는 이상과 규범을 지지한다. (B) 이것은 관용, 자비심, 존경과 같은 규범이다. 일부 아프리카 사회의 여러 속담은 온전한 인격체의 인간에게 기대되는 규범을 충족하지 못한 사람들을 언급한다.

이것들은 ga ese motho(츠와나족)나 a ku si muntu(응우니족)와 같은 속담인데, 말 그대로 '그는 사람이 아니다.'라는 뜻이다. (A) 사람은 생애 주기의 어느 단계에서도 이 규범에 미치지 못할 수 있으므로, 사람다움은 '되어 가는 일'로 여겨질 수도 있을 것이다. 그것은 개인의 환경에 따라 사람다움이 성취되며, 상실되고, 다시 회복될 수 있는 예측할 수 없고 정해진 결말이 없는 과정이다.

50) [정답] ④

[해석] 몇몇 나라들은 환금 작물을 재배한다. 이것들은 수요가 많고 세계의 특정 지역에서 대량으로 재배될 수 있는 작물이다. (C) 예를 들어, 설탕은 덥고 습한 기후를 필요로 하고, 커피는 더운 기후, 강우, 더 높은 고도의 산지를 필요로 한다. 차는 강우가 많은 지역의 비탈에서 자라야 한다. 바나나는 열대 환경에서 잘 자란다. (A) 이것들과 같은 특정 품목에 대한 전 세계적인 수요가 있기 때문에, 열대 국가의 농부들은 가능한 한 이 상품들을 많이 재배한다. 이 환금 작물들은 전 세계적으로 팔리고 많은 돈을 벌어들이지만, 무역을 위해 단 하나의 상품만을 전문으로 하는 것에는 위험이 있다. (B) 만약 이 농부들이 특정 환금 작물을 너무 많이 재배하면, 그것은 수요보다 더 많은 공급을 만들어 내고, 그 때문에 그 상품의 가격이 떨어진다. 만약 기후가 나빠서, 한 해에 환금 작물이 잘 자라지 않으면, 그것은 그 환금 작물을 파는 나라에 해를 끼치는데, 그 작물은 그 나라가 생계를 유지하게 할 수 있을만큼 충분히 많이 제공하는 유일한 작물일 수도 있기 때문이다.

51)[정답] ④

[해석] 개미 한 마리를 관찰하면 그것은 이해가 잘 안 되는데, 한 방향으로 걸다가 갑자기 뚜렷한 이유 없이 다른 방향으로 '전속력으로 달리다가' 왔던 길로 되돌아간다. 전혀 예측할 수 없다. (C) 같은 일이 두 마리의 개미와 소수의 개미에게도 일어난다. 하지만 개미 군집을 보면 완벽하게 이해된다. 전문화된 작업, 새로운 먹잇감을 개발하는 효율적인 수단, 온도가 몇 도 이내의 범위에서 조절되는 복잡한 지하의 집. (A) 그리고 중요한 것은 청사진이나 중앙의 명령 출처가 없다는 것인데, 각자의 개미는 자기 행동을 위한 알고리즘을 가지고 있다. 그러나 이것은 상당히 잘 아는 많은 사람이 전문가 한 명보다 더 뛰어난 성과를 내는 집단 지성이 아니다. 개미들은 큰 그림에 관해 그리 잘 알지 못한다. (B) 대신, 각각의 개미의 행동 알고리즘은 현지 환경 및 현지 개미와 상호 작용을 하기 위한 몇 가지 단순한 규칙으로 구성된다. 그리고 이것으로부터 매우 효율적인 군집이 출현한다.

52) [정답] ③

[해석] 우리는 협상자가 정말로 꼭 그렇지 않은 경우에도 흔히 상황을 분배적인 것으로 따라서 경쟁적인 것으로 가정하고 있음을 알고 있다. (B) 고전인 협상 입문서에서, Fisher와 Ury는 두 사람이 몇 개 안 되는 오렌지를 두고 싸우는 상황을 예로 제시한다. 각자는 가치 있는 목적으로 오렌지가 필요하며, 추가 오렌지를 얻을 방법은 없다. (C) 협상자는 경쟁적 전략을 사용하기 시작하는데, 이는 서로에게 오렌지를 포기하거나 팔도록 설득하려고 애쓰는 것이다. 오렌지에 대한 그들의 요구는 상호 배타적인 것으로 가정되었으므로 어떠한 협약에도 이를 수 없었는데, 한 협상자가 더 많은 오렌지를 갖는다는 것은 다른 협상자가 더 적은 오렌지를 갖는다는 것을 의미했다. 그때 그들은 통합적 협상 전략으로 전환했다. (A) 그들은 서로가 자신의 필요를 충족시키는 것을 돕기 위해 서로의 필요에 대해 더 많이 알아보기로 했다. 마침내, 그들은 한 협상자는 오렌지 즙이 필요했고, 다른 협상자는 그저 껍질이 필요했을 뿐이었다는 것을 알았다. 그들의 필요는 상호 배타적인 것이 아니었지만, 전통적인 분배적 협상접근법은 교착 상태로 이어졌을 것이다.

53) [정답] ③

[해석] 공감은 일반적으로 적어도 두 가지 유형으로 분류되는데, 인지적 공감과 정서적 공감이다. 이것들은 서로 배타적으로 경험될 필요가 없으며 분명 서로 영향을 미칠 수 있다. (B) 이름이 암시하듯이, 인지적 공감은 다른 사람의 정신적 상태나 관점을 이해하게 해 준다는 점에서 더 의식적으로 능동적이다. 호미니드가 일정 수준의 자기 인식과 타인에 대한 인지를 달성하기 전에는 이러한 유형의 공감이 그들에게 어떻게 생겨날 수 있었는지 알기 어렵다. (C) 반면에, 정서적 공감은 훨씬 더 생리학적인 과정으로부터 발생하는 것처럼 보이는 거의 본능적인 반응이라서 훨씬

더 반사적이다. 그것은 우리가 어느 정도 다른 사람의 정서 상태를 나눌 수 있게 한다. (A) 두 가지 공감 형태의 가능성 있는 기원을 고려해 볼 때, 정서적 공감이 인지적 공감보다 먼저 일어났을 가능성이 더 커 보인다. 사실, 정서적 공감이 먼저 존재하지 않고는 정신과 자기 인식에 대한 생각이 도대체 어떻게 생겨날 수 있었는지 알기 힘들다.

54) [정답] ②

[해석] 전통적인 견해에 따르면, 사생활은 피해자들에게 직접적인 피해를 유발하는 특정 범죄자들의 침해 행동에 의해 침해된다. (B) 피해자들은 당혹감, 정신적 고통, 또는 그들의 평판에 대한 손상을 경험한다. 법은 한 사람의 가장 깊은 비밀이 폭로되거나, 평판이 손상되거나, 집이 침입될 때 대응한다. (A) 내가 '침해 개념'이라고 부르는 이 견해는, 사생활을 어떤 사람은 침해하고 어떤 사람은 침해당하는 일종의 침해라고 이해한다. 그러나 디지털 족적은 흔히 어떠한 명시적인 침해도 초래하지 않는다. 사람들은 자신에 대한 자료가 수집되거나 한 회사에서 다른 회사로 전송될 때 어떠한 직접적인 피해도 경험하지 않는 경우가 많다. (C) 더욱이, 디지털 족적의 문제 중 많은 것이 서로 다른 목적을 가진 다수의 서로 다른 행위자들의 협력에서 발생한다. 그 과정에서 각각의 단계는 비교적 작고 무해하며, 침해 개념이 상당히 크다고 인정할 해를 끼치지 않는다는 것이다.

55) [정답] ④

[해석] 농업은 농부들에게 단지 식량, 목재 그리고 섬유가 아니라 그 이상의 것을 주었다. 그것은 또한 그들이 에너지의 새로운 흐름을 간접적으로 이용할 수 있게 해 주었다. (C) 예를 들어 인간은 풀을 먹을 수 없으나 말과 소는 먹을 수 있으므로, 말과 소가 풀을 뜯어 먹게 한 다음 타거나 화물 수송을 위해 그것들을 이용하거나 혹은 잡아먹은 농부들은 목초지를 통해 거대한 광합성 에너지 흐름을 활용하고 있었다. (A) 그것은 상당한 차이를 만든다. 인간은 많아야 약 75와트의 에너지를 생산할 수 있는 반면, 말이나 소는 (인간의) 10배까지 많이 생산할 수 있다. 여분의 그 모든 에너지는 손에 쥐는 팽이가 일굴 수 있는 것보다 땅을 더 깊이 일구거나 상품을 운반하거나 사람을 수송하는 데 사용될 수 있었다. (B) 농부들은 또한 옷감을 만드는 데 쓰일 수 있는 아마나 면과 같이 식량 외에 다른 용도를 가진 식물과 동물의 생산을 증가시킬 수 있었다. 혹은 그들은 나무를 심어 목재를 사용하여 집, 농장, 헛간, 울타리를 만들거나 그것을 태워 음식을 요리하고 집을 따뜻하게 할 수 있었다.

56) [정답] ⑤

[해석] 쌍방향 대중 매체는 의도하지 않은 많은 결과를 야기하는데, Streisand 효과는 가장 핵심적인 것 중 하나를 개괄한다. 즉 다른 사람들은 여러분이 그들에게 원하는 것을 항상 하지는 않을 것이고, 그들의 행동을 좌우하려는 노력은 상당히 다루기 힘들게 되돌아올 수 있다. (C) rm 효과의 이름은 미국의 인기 많은 가수이자 여배우인 Barbra Streisand에서 따온 것으로, 그녀는 2003년에 California Coastal Records Project에 관련된 회사와 사진작가를 고소했는데, 그들이 찍은 사진 중 하나가 그녀의 집이 명확히 보일 수 있는 항공 사진이라는 이유에서였다. 겨는 그 사진이 자신의 사생활을 침해했다고 주장했는데, 결국 성공하지 못한 주장이었다. (B) 그러나 그녀가 법적으로 성공하지 못한 것보다 훨씬 더 중요한 것은 자신의 집 사진을 금함으로써 자신의 사생활을 보호하고자 하는 시도에서 Streisand가 매우 민기 어려움을 정도로 성공을 누리지 못했다는 것이다. Wikipedia가 지적하는 바와 같이, 그녀의 소송이 그 사진으로 관심을 끌기 전에, 그것은 그 사진을 찍은 사진작가의 웹 사이트에서 단 6번 다운로드되었었다. (A) 그러나 그 법적 소송 덕분에 다음 달 동안 40만 명이 넘는 사람들이 그 사이트를 방문했다. (그리고 그 사진은 웹 곳곳에서 대문짝만하게 복제되어 남아 있다.) 'Streisand 효과'라는 용어 자체는 2005년에 Techdirt 블로그에서 2003년 사건에 대한 그것의 보도와, Streisand의 소송이 그녀가 원한 것과 정확히 반대되는 일을 하는 인터넷 주도의 운동을 자극했던 방식을 되돌아보며 만들어졌다.

57) [정답] ④

[해석] 어떤 시점에서 여러분은 창의적인 사람들의 지도자로서 "창의적인 사람들'이 그것을 처리하게 합니다."라는 말을 아마 들어 본 적이 있을 것이다. 그것은 마치 복잡함이 한쪽으로 들어가서 놀라움이 반대편으로 나오는 상상에만 존재하는 어떤 상자가 있는 듯하다. 여러분은 문제를 넘겨받고는 "마법을 부려 보라"고 명을 받는다. (C) 보통 이것은 창의적인 과정이 여러분의 이해관계자들과 고객들에게 불분명하기 때문인데, 그들은 여러분이 내려야 했던 많은 결정과 따르지 '않기로' 했던 아이디어들을 알지 못하기 때문이다. 그들은 보통 그저 결과만 볼 뿐이다. (A) 여러분이 하는 모든 선택을 해명할 필요는 없기 때문에, 어느 정도까지 이것은 장점이 될 수 있다. 다른 한편으로, 너무 적은 자원과 너무 적은 시간으로 기적을 행하라고 요구받을 때 그것은 여러분에게 불리하게 작용할 수도 있다. (B) 더 안좋은 것은, 여러분이 한번 모든이의 기대를 넘어서 능가하게 되면, 다음번에도 그런 기대가 생긴다("당신은 지난번에 해냈죠. 왜 다시 할 수 없는 거죠?")는 것이다. 지도자로서 그 과정을 어느 정도 분명하게 설명하여 여러분의 이해관계자들이 여러분 팀의 재능, 역량, 제약을 이해하도록 돕는 것이 여러분이 할 일이다.

58) [정답] ⑤

[해석] 미국에서 광고는 활동의 달력 총액이 경제의 전반적인 건전성과 밀접하게 관련이 있는 비교적 크고 안정적인 시장이다. 다른 성숙한 산업 국가, 특히 서유럽 국가들에도 마찬가지이다. 그러나 한 가지 중요한 차이점은 상업 매체가 발전한 방식이다. 미국에서 라디오와 텔레비전 방송 시스템은 상업적인 사업으로 시작되었는데, 많은 다른 국가에서는 매체가 오랫동안 주로 또는 전적으로 정부 지원형이었다. 상업적 지원의 여러 가지 모형이 여전히 발전 중이며 정확한 형태는 국가마다 다르다. 그러나 이러한 발전이 정부가 매체의 전개 방향을 잡아가는 데 관여하지 않는다는 것을 의미하는 것은 아니다. Joseph Straubhaar가 평하는 것처럼, 텔레비전 방송 시스템은 흔히 '완강하게 국가적'인데, 이것은 광고주가 '세계적인' 매체 계획을 개별 국가의 규제 정책과 문화 기대에 맞춰야 한다는 것을 의미한다.

59) [정답] ④

[해석] 의사 결정이 하급자와 공유되거나 위계의 정상부에 집중되는 정도는 조직마다 다르다. 따라서 조직은 강력한 중앙 집권형 의사 결정 관행에서 고도의 참여형 의사 결정 관행에 이르기까지 다양할 수 있다. 참여형 의사 결정에서, 하급자는 어떻게 결정이 내려지는가에 관해 훨씬 더 많은 의견을 낸다. 연구에 따르면, 의사 결정에 더 많이 참여하는 것은 그 결정에 대한 직원들의 만족도를 향상하지만, 반드시 더 나은 집단 성과로 이어지는 것은 아니다. 그러므로 연구는 참여형 의사 결정이 가장 유용한 때와 그것이 덜 중요한 때를 조사했다. 근로자가 고학력이고, 지적이며, 자신의 분야에서 상당한 전문 지식을 가지고 있을 때, 참여형 의사 결정이 더 효과적이다. 게다가, 당면한 과제가 매우 복잡하고 현지 상황에 관한 지식이 의사 결정에 중요할 때, 참여형 의사 결정이 중요하다. 마지막으로, 결정이 매우 강력한 영향을 미치는 위기 시기에 참여형 의사 결정이 유용하다.

60) [정답] ④

[해석] 곤충은 매우 다양하고 흔히 화려한 색깔을 띠기 때문에 수집가의 관심을 끈다. 그러나 생물학자에게 강력한 천연색은 끊임없이 다시 등장하는 난제가 되어 왔는데, 그것 때문에 곤충은 (자신의) 포식자가 될 가능성이 있는 동물의 눈에 아주 잘 띄이는 먹이가 되기 때문이다. Charles Darwin은 강력한 색이나 과장된 형태가 성 선택, 즉 개체들이 짝에 접근하여 수정할 기회를 얻으려고 경쟁하는 과정을 통해 진화할 수 있다고 여겼다. 그러나 그는 성 선택이 가령 'Pseudosphinx' 속 (屬) 박각시나방 애벌레에 속하는 비생식 유충의 눈에 띄이는 색깔 패턴을 설명할 수 없다고 생각했다. 이 난제에 대해 Darwin에게 보낸 답장에서 Alfred R. Wallace는 강력한 색깔이 경험 많은 포식자에게 애벌레의 맛이 고약하다는 것을 짐짓 드러낼 수 있다는 의견을 제시했다. 정말로, 포식자가 먹을 수 없는 먹이는 매우 잘 알아볼 수 있는 색깔을 보임으로써 이득을 얻을 것으로 예측되는데, 그러면 경험 많은 포식자는 그런 먹이를 정확히 식별한 후에 공격하지 않을 수 있다. E. B.

Poulton은 나중에 이 생각을 발전시켜 그것을 다른 경고 신호(즉, 소리나 냄새)로 확장했고, 이 현상을 기술하기 위해 (그리스어 '떨어져'와 '신호'라는 말로부터) aposematism(경계색)이라는 용어를 만들어 냈다.

61) [정답] ④

[해석] 여러 가지 요인들이 도덕적 정체성 발달에 영향을 미치는 것으로 밝혀졌는데, 어떤 것은 개인적이고, 어떤 것은 상황적이다. 개인적 차원에서는 성격, 인지 발달 태도와 가치관, 그리고 더 폭넓은 자아 및 정체성 발달 같은 것들이 도덕적 정체성 발달에 영향을 미칠 수 있다. 예를 들어, 인지 및 정체성 발달에서 더 뛰어난 사람들은 도덕적 정체성 발달에 대한 능력이 더 뛰어나다. 또한 도덕적 가치관에 대한 더 많은 이해는 이후에 그것(도덕적 가치관)이 정체성으로 통합되는 것을 촉진할 수도 있다. 상황적 차원에서는, 한 가지 중요한 요소가 이웃, 학교, 가족, 그리고 종교 단체, 청소년 단체 또는 지역 사회 단체와 같은 기관을 포함하는 그 개인이 속한 사회 구조이다. 예를 들어, 배려하고 도와주는 가정 환경은 도덕성과 정체성 발달을 촉진할 수 있고, 그뿐만 아니라 그 두 가지(도덕성과 정체성)가 도덕적 정체성으로 통합되는 것도 촉진할 수 있다. 게다가, 종교 단체 및 청소년 단체에 참여하는 것은 도덕적 신념 체계뿐만 아니라 (예를 들어, 지역 사회 참여를 통해) 그러한 신념에 따라 행동할 기회도 제공할 수 있으며 이는 그것이 정체성으로 통합되는 것을 도울 수 있다.

62) [정답] ⑤

[해석] Piaget에 따르면 조직하기, 동화하기, 그리고 조절하기는 일종의 복잡한 균형 잡기 행위로 여겨질 수 있다. 그의 이론에서, 사고의 실제 변화는 평형의 과정, 즉 균형을 찾는 행위를 통해 일어난다. Piaget는 사람들이 그 균형을 이루기 위해 자신의 사고 과정의 적절성을 끊임없이 시험한다고 가정했다. 간단히 말해서, 평형 과정은 다음과 같이 작동한다. 만약 우리가 어떤 사건이나 상황에 특정한 도식을 적용하고 그 도식이 작동하면 평형이 나타난다. 그 도식이 만족스러운 결과를 낳지 못하면, 비평형 상태가 생기고, 우리는 불편해진다. 이것은 우리가 동화와 조절을 통해 해결책을 계속 찾도록 동기를 부여하고, 따라서 우리의 사고는 변화하며 앞으로 나아간다. 물론 비평형의 수준은 딱 적당하거나 최적이야 하는데, 너무 적으면 우리는 변화에 관심이 없고, 너무 많으면 우리는 낙담하거나 불안해하며 변화하지 않을 수도 있다.

63) [정답] ⑤

[해석] 확실히, 인터넷은 인간의 선택과 가치를 반영하는 인간의 발명품이다. 그러나 그것은 흔히 그것 자체의 내부 논리를 가진 별개의 총체임 보인다. 1987년 주식 시장의 붕괴는 프로그램 매매, 즉 '다른' 모든 컴퓨터가 (주식을) 팔고 있었기 때문에 미친 듯이 (주식을) 팔기 시작한 컴퓨터에 그 책임이 전가되었다. 바이러스와 바이러스 퇴치용 프로그램 간의 끊임없는 전쟁은 섬뜩하게도 생물 생태계의 작용 방식처럼 보인다. 하지만, 설령 어떤 사람은 인터넷이 생물학적 종에 비길 만하다고 단정할지라도, 그것이 그다지 지능적이지 않다는 것은 명백하다. 그것은 원시적인 '감지'와 '반응'의 방식을 가지고 있지만, 자기 인식이 없고 스스로의 목표를 만들어 내는 능력도 없다. 또한 그것은 절대 스스로 그런 상태에 도달할 수도 없다. 그러나 인간과 신체적으로 통합된다면 그것은 정교한 새로운 유기체의 중추가 될 수 있을 것이다. 인터넷은 인간에게 새로운 신경계가 될 것이고 인간은 인터넷의 새로운 몸이자 집행 두뇌가 될 것이다.

64) [정답] ③

[해석] '슈도모나스 플루오레센스' 박테리아 한 덩어리를 비커에 던져 넣으면 그것들은 산소가 부족해질 때까지 빠르게 번식한다. 이 시점에서 생존 이득은 '주름진 확산체'라고 알려진 돌연변이의 유형으로 옮겨 가는 데, 그것은 그 박테리아를 함께 묶어 위쪽으로부터는 산소, 아래쪽으로부터는 영양소에 접근할 수 있는 떠다니는 군체를 형성하는 막을 만들 수 있다. 협동을 통해 그 집단은 번성한다. 그러나 이 협동 군체 내에 일부 이탈자들이 있을 수도 있다. 그들은 지탱막을 하나도 만들지 않고, 그 대신 다른 것들이 만든 것에 무임승차한다. 그들은 막을 만들지 않으므로써 아낀 에너지로, 서로 협력하는 '슈도모나스' 보다 더 많은 자손을 가질 수 있다. 집단 내에서 경쟁하는 개체들(즉 이탈자들)이 협동하는 개체들을 경쟁에서 이긴다. 그러나 이탈자가 너무 많으면, 그

균체는 더 이상 떠 있을 수 없고, 비커의 깊은 곳으로 떨어져서 자체의 상대적인 건강함을 잃는다. 더 적은 이탈자를 가진 균체는 계속해서 번성하고 다른 것들보다 더 많은 자손을 남길 것이다. 우리가 보는 것은 개체 수준과 집단 수준에서의 두 가지 서로 다른 유형의 진화 압력이다. 기본적인 원칙은 '단일 집단 내에서는 이기심이 이타심을 이긴다. 이타적인 집단이 이기적인 집단을 이긴다.'라는 것이다.

65) [정답] ㉔

[해석] 디지털 기술의 도입은 고객들에게 투명성과 제품에 대한 정보를 검색하는 새로운 방법을 제공했다. 소비자들은 점점 더 인터넷상의 온라인 후기나 친구들의 '입소문'에 의존하고 있다. 소비자 행동의 변화는 마찬가지로 기업에게 자사의 고객층과 연결될 수 있는 새로운 방법을 제공하였다. 고객의 구매로 이어지는 길에 관한 정보를 연결하는(구매 과정을 지원하는) 데 가장 효과적인 기업은 미래 시장에서 확고하게 자신의 자리를 잡을 수 있다. 몇몇 대기업은 경쟁 우위가 더 이상 낮은 비용이나 제품 차별화로부터 얻어지지 않는다는 것을 깨달았다. 대신에, 강력한 네트워크 효과를 통해 소비자의 전환 비용을 높이는 연결된 상호 보완적인 제품의 체계를 제공하는 플랫폼을 통해 경쟁 우위가 확보되고 유지되는데, 이는 플랫폼의 가치가 더 높을수록 사람들이 그것을 더 많이 이용한다는 것을 의미한다. 네트워크 효과와 고객의 행동 및 욕구에 대한 지식이 수요 주도적 접근 방식(고객은 무엇을 원할 것이며 그 이유는 무엇인가?)과 함께 모든 성공적인 조직 및 플랫폼을 뒷받침하는 원동력을 제공한다.